

CYNLLUN DATBLYGU LLEOL NEWYDD BRO
MORGANNWG 2021-2036

Adolygiad Arfarniad Aneddiadau

Mehefin 2023



PAPUR CEFNDIROL - PB5



Cynnwys:

Crynodeb Gweithredol	4
Cyflwyniad.....	6
Cyd-destun Gofodol – Nodweddion Aneddiadau Bro Morgannwg.....	7
Adolygiad Hierarchaeth Aneddiadau.....	9
Cyd-destun Polisi.....	10
Methodoleg Arfarniad Aneddiadau	19
Arfarniad o'r CDLI Mabwysiedig a Hierarchaeth Aneddiadau (2013 a 2016).....	20
Adolygiad Aneddiadau	23
Cyfyngiadau Arfarniad	23
Aneddiadau ac Ardaloedd a Astudiwyd	23
Arfarniad Aneddiadau - Egwyddorion Allweddol a Methodoleg Sgorio	25
Adolygiad Aneddiadau - Safleoedd a Dadansoddiad Cychwynnol	36
Casgliadau	57
Atodiadau	65
Atodiad 1 - Map Lleoliad a Ffiniau Aneddiadau a Arfarnwyd.....	65
Atodiad 2 - Rhestr o Wasanaethau Allweddol a Aseswyd	66
Atodiad 3 – Sgorau Poblogaeth Breswyl Aneddiadau.....	69
Atodiad 4 - Cymharu Methodoleg Bro Morgannwg â Methodoleg GCSDDdC	72

Rhestr Ffigurau:

Ffigur 1: Ardal Weinyddol Cyngor Bro Morgannwg

Ffigur 2: Nodau Llesiant Deddf Llesiant Cenedlaethau'r Dyfodol (Cymru) 2015

Ffigur 3: Meini Prawf Asesu Aneddiadau LICD

Ffigur 4: Datblygu ac Asesu Opsiynau Gofodol ar gyfer Twf

Ffigur 5: Trafnidiaeth Gynaliadwy / Trafnidiaeth Gyhoeddus

Ffigur 6: Darpariaeth Teithio Llesol Presennol

Ffigur 7: Ysgolion o fewn Bro Morgannwg a'r cyffiniau

Ffigur 8: Cyfleusterau Gofal Iechyd ym Mro Morgannwg

Ffigur 9: Safleoedd Cyflogaeth ac Ardaloedd Menter Bro Morgannwg

Ffigur 10: Aneddiadau Bro Morgannwg

Rhestr Tablau:

Tabl 1: Hierarchaeth Aneddiadau Cynllun Datblygu Lleol Bro Morgannwg

Tabl 2: Ardaloedd Aneddiadau a Astudiwyd

Tabl 3: Matrics Sgorio Darpariaeth Trafnidiaeth Gyhoeddus

Tabl 4: Canolfannau Manwerthu ym Mro Morgannwg

Tabl 5: Egwyddor 2.1 - Matrics Sgorio Darpariaeth Gwasanaethau Allweddol

Tabl 6: Egwyddor 2.2 Pellter i Wasanaethau Allweddol (os nad ydynt ar gael o fewn yr anheddiad)

Tabl 7: Crynodeb Archwilio Gwasanaethau / Cyfleusterau

Tabl 8: Matrics Sgorio Cyfle Cyflogaeth

Tabl 9: Matrics Sgorio Maint Poblogaeth

Tabl 10: Sgorau Aneddiadau yn erbyn y Tair Egwyddor Asesu

Tabl 11: Hygyrchedd ac Amllder Trafnidiaeth Gyhoeddus – Bws a Rheilffordd

Tabl 12: Aneddiadau gyda Gwasanaethau Allweddol

Tabl 13: Crynodeb Archwiliad Aneddiadau Anghenion Dyddiol

Tabl 14: Cyfleoedd Cyflogaeth

Tabl 15: Sgôr Cyffredinol Aneddiadau Allweddol a Chanolfannau Gwasanaeth

Tabl 16: Sgôr Cyffredinol Prif Aneddiadau

Tabl 17: Sgorau Cyffredinol Aneddiadau Gwledig Bach

Tabl 18: Sgôr Cyffredinol Pentrefannau ac Aneddiadau Gwledig

1 CRYNODEB GWEITHREDOL

- 1.1** Mae'r arfarniad aneddiadau hwn yn nodi methodoleg y Cyngor ar gyfer cynnal arfarniad aneddiadau ac yn ceisio nodi hierarchaeth o aneddiadau a allai fod yn addas i ddarparu ar gyfer twf tai a chyflogaeth yn y dyfodol o ran eu lleoliad, eu rôl, a'u swyddogaeth.
- 1.2** Mae'r gwaith wedi dadansoddi llawer iawn o wybodaeth er mwyn pennu rôl a swyddogaeth aneddiadau ym Mro Morgannwg ac mae'n adeiladu ar asesiadau blaenorol a roddodd dystiolaeth gefndirol i Gynllun Datblygu Lleol mabwysiedig 2011-2026 a nodi hierarchaeth aneddiadau ar gyfer Bro Morgannwg.
- 1.3** Mae'r arfarniad hwn wedi'i seilio ar y fethodoleg ranbarthol a ddrafftiwyd gan Grŵp Cynllunio Strategol De-ddwyrain Cymru (GCSDDdC) gydag addasiadau i adlewyrchu amgylchiadau lleol. Fodd bynnag, mae'n dilyn asesiad yn erbyn y tair prif egwyddor a nodir yng ngwaith rhanbarthol GCSDDdC, sef:
- **Egwyddor 1** – Lefel trafndiaeth gynaliadwy a hygyrchedd o fewn aneddiadau ac o'u cwmpas.
 - **Egwyddor 2** – Argaeledd cyfleusterau a gwasanaethau lleol mewn aneddiadau ac o'u cwmpas.
 - **Egwyddor 3** – Lefel y cyfleoedd cyflogaeth o fewn aneddiadau ac o'u cwmpas.
- 1.4** Mae ystyried pob un o'r egwyddorion hyn ynghyd â maint poblogaeth anheddiad, wedi cynorthwyo'r broses o nodi hierarchaeth aneddiadau yn seiliedig ar yr asesiad meintiol hwn. Mae canfyddiadau'r adolygiad aneddiadau yn atgyfnerthu astudiaethau ac arfarniadau cynharach i raddau helaeth er bod sawl anheddiad wedi symud o fewn yr hierarchaeth. Mae'r asesiad yn dangos eto bod Bro Morgannwg yn cynnig ystod amrywiol o aneddiadau sy'n cynnwys ystod eang o wasanaethau a chyfleusterau, ac sy'n cyflawni amrywiaeth o rolau a swyddogaethau i gefnogi'r cymunedau y maent yn eu gwasanaethu.
- 1.5** Ystyrir bod categorieiddio aneddiadau'r Fro yn 4 categori yn cynrychioli rôl, cymeriad a swyddogaeth aneddiadau orau. Mae'r rhain fel a ganlyn:

Aneddiadau Allweddol a Chanolfannau Gwasanaeth:

Anheddiad Allweddol: Y Barri

Aneddiadau Canolfannau Gwasanaeth: Y Bont-faen, Llanilltud Fawr, Penarth

Prif Aneddiadau:

Dinas Powys, Y Rhws, Sain Tathan, Llandochoau (Penarth), Sili, Gwenfô, y Wig a Chroes Cwrlwys

Aneddiadau Gwledig Bach:

Aberddawan (Dwyrain)	Craig Pen-llin	Pen-llin
Aberthin	Llancarfan	Llanbedr-y-fro
Tresimwn	Llandŵ	Tresigin
Tregolwyn	Llan-faes	Saint-y-brid
Corntwn	Llyswyrny	Sain Nicolas
Ewenni	Aberogwr	Tre-os
Fferm Goch	Pendeulwyn	Ystradowen

Pentrefannau ac Aneddiadau Gwledig Llai:

Aberddawan (Gorllewin)	Llanfihangel y Bont-faen	Llansanffraid-ar-Elái
Brychdwn	Llansanwyr	Sain Dunwyd
Castell Alun	Llantriddd	Sain Siorys
Dinas	Maendy	Saint Hilari
Y Ddrôp	Marcroes	Llwyneliddon
Dyffryn	Llanfihangel-y-pwll	Eglwys y Santes Fair
Trefflemin	Yr As Fawr	St Mary Hill
Ffwl-y-mwn	Moulton	Sant Y Nyll
Silstwn	Norton	Swanbridge
Gwern y Steeple	Pentref Ogwr	Tair Onen
Hensol	Pancross	The Downs
Lampha	Pen-marc	The Herberts
Larnog	Penn Onn	Tredogan
Lecwydd	Pentremeurig	Trerhyngyll
Llanbydderi	Porthceri	Tre-Dodridge
Llancatal	Ruthin	Twyn-yr-Odyn
Llandochoau (Y Bont-faen)	Southerndown	Tre-walter
Llan-gan	Saint Andras	Llanddunwyd

2 CYFLWYNIAD

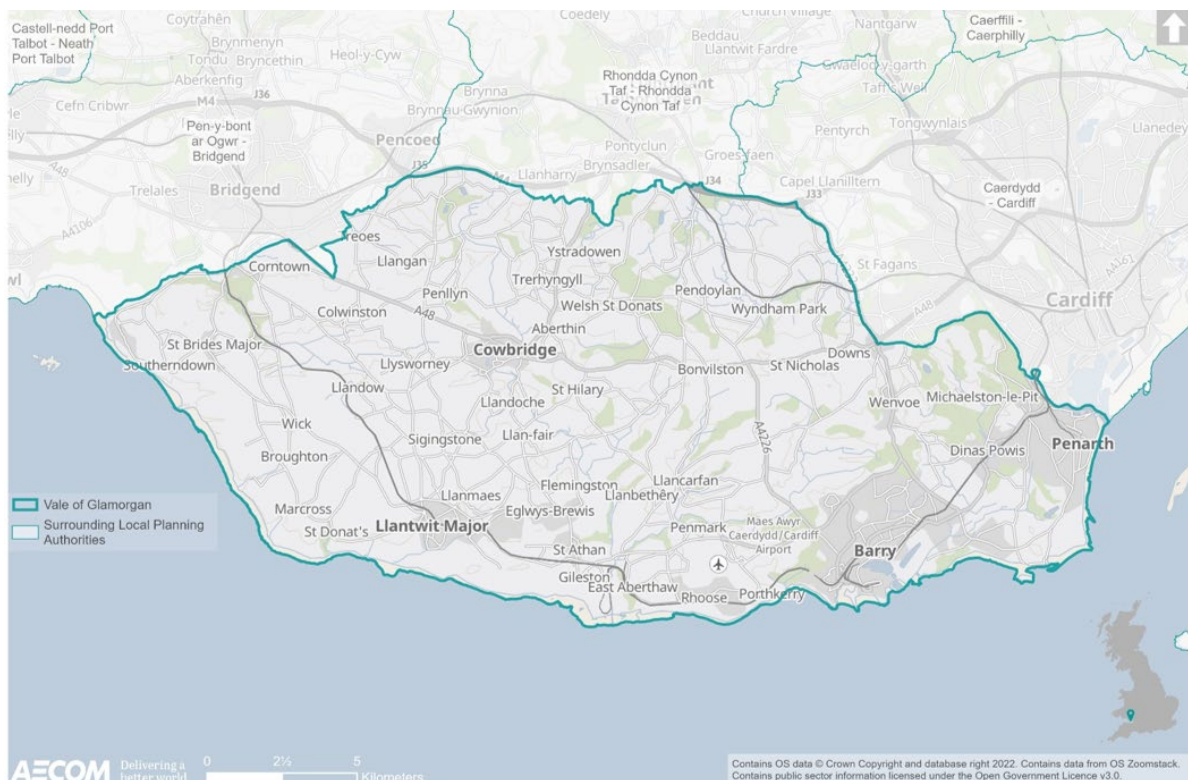
- 2.1** Mae Llawlyfr Cynlluniau Datblygu (LICD) Llywodraeth Cymru (Rhifyn 3 Mawrth 2020) yn cynghori y dylai Awdurdodau Cynllunio Lleol (ACLLau) wrth ddatblygu eu strategaeth ofodol “*gynnal asesiad aneddiadau i lywio penderfyniadau ynghylch lle y dylai datblygiad gael ei leoli'n ofodol i gyflawni patrwm cynaliadwy o dwf, lleihau patrymau anghynladwy o ran symudiad pobl a chefnogi gwasanaethau a chyfleusterau lleol*” (para 5.15). Mae'r LICD yn nodi y dylai asesiadau o'r fath geisio nodi'r aneddiadau mwyaf cynaliadwy ar gyfer twf (ac) anelu at sicrhau cydbwysedd rhwng cartrefi a swyddi er mwyn lleihau'r angen i gymudo.
- 2.2** Mae'r LICD yn ei gwneud yn ofynnol i ACLLau lunio methodoleg ar gyfer asesu rôl a swyddogaeth aneddiadau sydd wedi'i nodi'n glir yn y sylfaen dystiolaeth; dylai fod yn dryloyw ynghylch sut mae aneddiadau'n cael eu hasesu, y cydrannau asesu allweddol a sut mae hyn wedi'i gymhwyso mewn modd cyson ar draws yr ardal. Dylai'r asesiad hwn fod yn sail i'r hierarchaeth aneddiadau (para 5.17), gan nodi'r aneddiadau mwyaf priodol ar gyfer twf o ran argaeledd a hygyrchedd gwasanaethau a chyfleusterau.
- 2.3** Mae'r arfarniad hwn yn nodi methodoleg y Cyngor ar gyfer cynnal ei asesiad aneddiadau, yn bennaf seiliedig ar ddadansoddiad o boblogaeth, gwasanaethau a chyfleusterau, a'r cymhwysiad a'r dadansoddiad dilynol o'r wybodaeth i ddarparu casgliadau ar rolau a swyddogaethau aneddiadau. Bydd yr asesiad hwn yn rhan allweddol o'r dystiolaeth ar gyfer Cynllun Datblygu Lleol newydd (CDLIN) Bro Morgannwg 2021-2036.

3 CYD-DESTUN GOFODOL - NODWEDDION ANEDDIADAU BRO MORGANNWG

- 3.1** Bro Morgannwg yw Awdurdod Unedol mwyaf deheuol Cymru, ac mae'n cynnwys 33,097 hectar (331 milltir sgwâr) gyda 53 cilometr o arfordir, a 19 cilometr ohono'n Arfordir Treftadaeth. Mae'r awdurdod yn bennaf wledig ond yn cynnwys cymysgedd o drefi a phentrefi hefyd. Mae'r Fro wledig yn cynnwys cymysgedd amrywiol o dir fferm pantiog, basnau dyffryn, coetir ac arfordir heb ei ddifetha. Fodd bynnag, ac eithrio tref farchnad hanesyddol Y Bont-faen, mae'r prif ardaloedd trefol wedi'u lleoli ar hyd y llain arfordirol tua'r dwyrain o Lanilltud Fawr ac maen nhw wedi'u lleoli'n bennaf ar gornel de-ddwyreiniol Bro Morgannwg. Yn ôl Cyfrifiad y DU yn 2021, roedd poblogaeth Bro Morgannwg oddeutu 131,800.
- 3.2** Y prif aneddiadau ym Mro Morgannwg yw'r Barri, Penarth, Dinas Powys, Llanilltud Fawr a'r Bont-faen, gyda'r ddau olaf yn drefi hanesyddol sydd wedi'u hamgylchynu gan aneddiadau gwledig llai.
- 3.3** Y Barri yw canolfan weinyddol Bro Morgannwg gyda phoblogaeth breswyl o tua 58,000. Mae'r dref yn cynnwys cyfleoedd cyflogaeth allweddol ac yn gweithredu fel hyb trafniadaeth pwysig gyda phedair gorsaf drenau, porthladd gweithredol ac ystod eang o gysylltiadau bws. Yn 2010, dynododd Llywodraeth Cymru y Barri yn Ardal Adfywio, gan gefnogi datblygu'r Barri i fod yn lle deniadol i fyw; a chefnogi datblygu Ynys y Barri yn gyrchfan ar gyfer teithiau dydd â gweithgareddau yn bennaf. Mae Maes Awyr Caerdydd, yr unig faes awyr rhyngwladol o bwys yng Nghymru, wedi'i lleoli tua 5 km i'r gorllewin o ganol Y Barri.
- 3.4** Er bod trefi hanesyddol y Bont-faen, Penarth a Llanilltud Fawr i gyd yn wahanol iawn o ran eu cymeriad, mae ganddynt rolau a swyddogaethau tebyg. Er enghraifft, mae gan bob un ohonynt boblogaethau preswyl sylweddol, cyfleoedd cyflogaeth lleol, canol trefi sefydledig, darpariaeth trafniadaeth gyhoeddus dda yn gyffredinol ac amrywiaeth eang o wasanaethau a chyfleusterau diwylliannol, addysgol a chymunedol. Am y rhesymau hyn, mae'r CDLI mabwysiedig presennol yn nodi'r rhain fel 'Aneddiadau Canolfannau Gwasanaeth' i gydnabod eu rôl wrth wasanaethu anghenion dyddiol eu trigolion lleol a gweithredu fel canolfannau pwysig i'r rhai sy'n byw mewn aneddiadau cyfagos sy'n llai o faint.

- 3.5** Er gwaethaf rôl economaidd strategol Sain Tathan, mae prif aneddiadau Dinas Powys, Llandochoau (Penarth), Y Rhws, Sili, Sain Tathan a Gwenfô yn chwarae rhan bwysig wrth ddarparu lefel o dwf tai, yn ogystal â rhai gwasanaethau a chyfleusterau lleol allweddol. Mae'r Prif Aneddiadau'n ategu rôl Aneddiadau'r Canolfannau Gwasanaeth gan eu bod yn darparu ar gyfer anghenion trigolion ac anghenion yr ardaloedd gwledig ehangach o'u cwmpas. Maent yn cynnig sawl gwasanaeth a chyfleuster allweddol, sy'n hanfodol i'w rôl fel cymunedau cynaliadwy, wrth iddynt leihau'r angen i deithio i'r Barri neu Aneddiadau'r Canolfannau Gwasanaeth ar gyfer anghenion o ddydd i ddydd. Mae'r cyfleusterau hyn yn cynnwys ysgolion cynradd, siopau cyfleus bach, siopau bwyd a diod, rhywfaint o ddarpariaeth cyflogaeth ar raddfa fach a thrafnidiaeth gyhoeddus reolaidd.
- 3.6** Mae'r CDLI mabwysiedig hefyd yn nodi 'Aneddiadau Gwledig Bach' ac yn yr aneddiadau hyn, mae'r CDLI mabwysiedig yn darparu ar gyfer twf cymedrol i helpu i ddiwallu angen tai lleol ac i gefnogi gwasanaethau lleol presennol.
- 3.7** Mae canolfannau Caerdydd a Phen-y-bont hefyd wedi'u lleoli yn agos at ffiniau Dwyreiniol a Gorllewinol y Fro yn y drefn honno a cheir cymudo trawsffiniol sylweddol gan drigolion Bro Morgannwg i'r ardaloedd hyn, yn enwedig i Gaerdydd. Mae Ffigur 1 yn dangos gwasgariad yr aneddiadau mawr ym Mro Morgannwg a lleoliad yr awdurdod o fewn y rhanbarth ehangach.

Ffigur 1: Ardal Weinyddol Cyngor Bro Morgannwg



3.8 Adolygiad Hierarchaeth Aneddiadau

- 3.8.1** Un o rolau sylfaenol y CDLIN yw pennu'r gofyniad am dwf a datblygiad yn ystod cyfnod y cynllun a gwneud darpariaeth ar gyfer lle bydd y twf hwn yn digwydd. Mae'r aneddiadau a ystyriwyd yng Nghynllun Datblygu Lleol Mabwysiedig Bro Morgannwg 2011-2026 (Papur Cefndir Arfarniad Aneddiadau Cynaliadwy - Diweddariad Chwefror 2016) wedi'u hailasesu i sefydlu hierarchaeth aneddiadau ar gyfer y CDLIN.
- 3.8.2** Un o'r prif amcanion o sefydlu hierarchaeth aneddiadau yw hyrwyddo cymunedau cynaliadwy drwy ddod â thai, swyddi a gwasanaethau yn agosach at ei gilydd er mwyn hyrwyddo hyfywedd cyfleusterau lleol a lleihau'r angen i deithio i wasanaethau a chyfleusterau mewn mannau eraill. Ar frig yr hierarchaeth mae'r aneddiadau mwy sydd â'r seilwaith mwyaf o ran cyfleusterau a gwasanaethau a dyma'r rhai mwyaf hygyrch drwy ddulliau teithio cynaliadwy. Mae'r aneddiadau llai gyda llai o gyfleusterau, gwasanaethau a llai o fynediad at drafnidiaeth gyhoeddus ar waelod yr hierarchaeth.
- 3.8.3** Prif nod yr adolygiad hwn yw rhoi diweddariad i Arfarniad Aneddiadau blaenorol y Cyngor (2016). Fe wnaeth hyn nodi hierarchaeth o aneddiadau a phennu rôl a swyddogaeth trefi a phentrefi'r Fro a sefydlu hierarchaeth o aneddiadau gan nodi'r rhai a ystyrir yn addas ar gyfer lletya twf ychwanegol dros gyfnod y cynllun 2011-2026.
- 3.8.4** Bydd yr adolygiad hwn yn rhan o sylfaen dystiolaeth fwy a fydd yn llywio'r strategaeth ofodol a'r opsiynau twf ar gyfer y CDLIN.

4 CYD-DESTUN POLISI

4.1 Cymru'r Dyfodol – Y Cynllun Cenedlaethol (2040) (2021)

4.1.1 Cafodd Cymru'r Dyfodol (2021) ei gyhoeddi gan Lywodraeth Cymru fel fframwaith ar gyfer datblygu cenedlaethol hyd at 2040. Mae'r adroddiad yn manylu ar ganlyniadau amrywiol y bwriedir eu cyflawni drwy ddatblygu; roedd y canlyniadau canlynol o berthnasedd penodol i'r adolygiad hwn gan lywio'r fethodoleg ar gyfer yr arfarniad hwn:

4.1.2 Gall Cymru fod yn lle lle mae pobl yn byw;

- *"mewn mannau gwledig bywiog gyda mynediad i gartrefi, swyddi a gwasanaethau" (Canlyniad Rhif 2, t. 54);*
- *"a gweithio mewn trefi a dinasoedd sy'n ffocws a sbardun ar gyfer twf cynaliadwy" (Canlyniad Rhif 5, t. 55); a*
- *"mewn mannau lle mae teithio'n gynaliadwy" (Canlyniad Rhif 7, t.55)*

4.1.3 Mae Cymru'r Dyfodol hefyd yn amlinellu amryw o Egwyddorion Creu Lleoedd Strategol y dylai datblygiadau ar draws y wlad lynu atynt. Mae'r egwyddorion sy'n sail i'r fethodoleg a ddefnyddir yn yr arfarniad hwn yn adlewyrchu'r rhai a ddiffinnir yng Nghymru'r Dyfodol, gan atgyfnerthu'r themâu craidd a ystyrir yn y fethodoleg hon megis, trafnidiaeth gynaliadwy a mynediad digonol at gartrefi, swyddi a gwasanaethau.

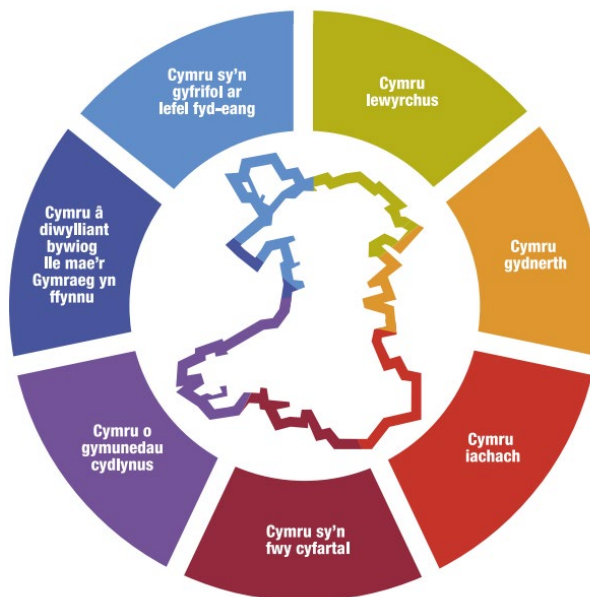
4.2 Polisi Cynllunio Cymru (PCC) Rhifyn 11 (2021)

4.2.1 Mae PCC 11 yn tynnu sylw at y ffaith mai un o nodau sylfaenol y system gynllunio defnydd tir yng Nghymru yw sicrhau Lleoedd Cynaliadwy. Dylai Lleoedd Cynaliadwy fod yn llefydd hygyrch, gweithredol, deniadol, cyfeillgar, iach, diogel, cymdeithasol a chroesawgar. Mae PCC 11 hefyd yn amlinellu'r pum Canlyniad Creu Lleoedd Cynaliadwy Cenedlaethol, a restrir isod, sydd i gyd yn amlygu'r pwyslais a roddir ar flaenoriaethu cynaliadwyedd:

- *Creu a Chynnal Cymunedau*
- *Gwneud y Defnydd Gorau o Adnoddau*
- *Gwarchod yr Amgylchedd i'r Eithaf a Chyfyngu'r Effaith ar yr Amgylchedd*
- *Tyfu ein Heconomi mewn Modd Cynaliadwy*
- *Hwyluso Amgylcheddau Hygyrch ac Iach*

- 4.2.2** 4.1.4 Mae PCC yn cydnabod bod llai o gyfleoedd i gynyddu defnydd o ddulliau teithio llesol, megis cerdded, beicio, a lleihau'r defnydd o geir mewn ardaloedd gwledig na mewn ardaloedd trefol. O ganlyniad, cynghorir bod y rhan fwyaf o ddatblygiadau newydd mewn aneddiadau sy'n bodoli gyda hygyrchedd cymharol dda trwy ddulliau heblaw'r car, o gymharu â'r ardal wledig ehangach. Mae'n ofynnol i ddatblygiadau gynnig cysylltiad teithio llesol cryf â chanolfannau aneddiadau lle bo modd (para. 3.39).
- 4.2.3** Mae PCC hefyd yn amlygu'r ffaith bod rhaid i'r system gynllunio ymdrechu i gyflawni'r Nodau Llesiant a amlinellir yn Neddf Llesiant Cenedlaethau'r Dyfodol Cymru 2015 (Ffigur 2). Mae'r nodau hyn yn dangos ymhellach pa mor bwysig yw blaenoriaethu cynaliadwyedd ac felly, yn atgyfnerthu'r angen am arfarniad o'r aneddiadau yn y Fro.

Ffigur 2 - Nodau Llesiant Deddf Llesiant Cenedlaethau'r Dyfodol (Cymru) 2015



Ffynhonnell: Polisi Cynllunio Cymru Rhifyn 11
(Chwefror 2021)

4.3 Adeiladu Lleoedd Gwell – Creu Lleoedd ac Adfer wedi Covid-19 (Gorffennaf 2020)

4.3.1 Mae'r ddogfen hon yn amlinellu sut y gall y system gynllunio sicrhau dyfodol mwy disglair a gwydn i drigolion Cymru, yn ogystal â nodi materion datblygu allweddol y mae'n rhaid eu hystyried wrth symud ymlaen. Mae'r rhain yn cynnwys:

- *“Aros yn lleol: creu cymdogaethau,*
- *Teithio llesol: ymarfer corff ac ailddarganfod dulliau cludiant*
- *Adfywio canol ein trefi*
- *Lleoedd digidol - achubiaeth y cyfnod clo*
- *Arferion gwaith sy'n newid: ein hangen am dir cyflogaeth yn y dyfodol*
- *Ail-ddeffro sectorau twristiaeth a diwylliannol Cymru*
- *Seilwaith gwyrdd, iechyd a llesiant a gwydnwch ecolegol*
- *Gwella ansawdd aer a seinweddau ar gyfer gwell iechyd a llesiant (t.13).*

4.4 Nodyn Cyngor Technegol 4 (NCT 4) – Datblygiadau Manwerthu a Masnachol (2016)

4.4.1 Mae NCT 4 yn argymhell dull 'canol trefi yn gyntaf' sy'n cydnabod canolfannau manwerthu a masnachol fel canolbwyntiau amrywiol, defnydd cymysg a ddylai fod yn ystyriaethau sylfaenol wrth asesu'r lleoedd mwyaf priodol ar gyfer amrywiaeth eang o ddatblygiadau. Pwysleisir bod "...cyd-leoliad y defnyddiau hyn a'u lefelau uchel o hygyrchedd gan ystod o opsiynau trafndiaeth yn eu gwneud yn lleoliadau cynaliadwy" (NCT 4, para.2.1).

4.4.2 Mae NCT 4 yn ailadrodd y rôl bwysig y mae canolfannau manwerthu a masnachol yn ei chwarae wrth greu lleoliadau cynaliadwy, gan geisio sicrhau bod ganddynt ddyfodol cadarnhaol. Mae'n datgan:

"... mae mynediad da i ganolfannau manwerthu a masnachol ac oddi fewn iddynt yn allweddol, i fywiogrwydd y llefydd hynny ac i sicrhau bod gan bawb mewn cymdeithas fynediad at yr amrywiaeth eang o nwyddau a gwasanaethau." Hefyd, dylai Cynlluniau Datblygu sicrhau bod mynediad yn gynaliadwy trwy hyrwyddo'r gallu i "... cerdded, beicio neu ddefnyddio trafndiaeth gyhoeddus i gyrraedd canolfannau manwerthu a masnachol..." (NCT 4, para.2.7).

4.4.3 Mae NCT 4 yn dangos yr angen i ystyried canolfannau manwerthu a masnachol wrth ystyried cynaliadwyedd lleoliad o ran eu cymysgedd o ddefnyddiau a'u hygyrchedd. Awdurdod gwledig yw Bro Morgannwg yn bennaf ac nid oes gan rai o'r aneddiadau mwy gwledig lawer, os o gwbl, o wasanaethau manwerthu a masnachol yn eu gwasanaethu. Felly, fel rhan o'r asesiad, mae'n bwysig ystyried y cysylltiadau swyddogaethol rhwng yr aneddiadau gwledig a chefnogi canol trefi.

4.5 Nodyn Cyngor Technegol 6 (NCT 6) – Cynllunio ar gyfer Cymunedau Gwledig Cynaliadwy (2010)

4.5.1 Mae NCT 6 yn ehangu ar yr egwyddorion sy'n cael eu hamlinellu mewn canllawiau polisi cynllunio cenedlaethol ac mewn perthynas â llywio lleoliad datblygiad, ac yn cynghori *"Dylai cynlluniau datblygu nodi'r weledigaeth ofodol ar gyfer cymunedau gwledig. Dylai hyn fod yn seiliedig ar ddealltwriaeth gadarn o'r cysylltiadau swyddogaethol o fewn yr ardal a'r potensial ar gyfer gwella cynaliadwyedd y patrwm anheddiad presennol. Gall llawer o gymunedau gwledig ddarparu ar gyfer datblygiad, yn enwedig i ddiwallu anghenion lleol. Gall datblygiad newydd helpu i greu cyfoeth i gefnogi gwasanaethau lleol, gan sicrhau bod cymunedau'n gynaliadwy yn y tymor hir."* (NCT 6, para 2.2.1).

4.5.2 Yn unol â NCT 6, cynhaliwyd archwiliad o wasanaethau a chyfleusterau gwledig yn ôl aneddiadau unigol gan ystyried cysylltiadau swyddogaethol o fewn yr ardal i lywio'r strategaeth aneddiadau ar gyfer y CDLIN.

4.6 Nodyn Cyngor Technegol 18 (NCT 18) - Trafnidiaeth (2007)

4.6.1 Mae NCT 18 yn nodi nod Llywodraeth Cymru o hyrwyddo trafndiaeth gynaliadwy yng Nghymru. Mae'r NCT yn canolbwyntio ar gyflawni canlyniadau amgylcheddol Llywodraeth Cymru yn ei Strategaeth Amgylcheddol drwy (NCT 18, para.2.3):

- *Hyrwyddo patrymau aneddiadau ag adnoddau a theithio effeithlon;*
- *Sicrhau bod datblygiad newydd wedi'i leoli lle mae, neu lle bydd, mynediad da trwy dtrafnidiaeth gyhoeddus, cerdded a beicio a thrwy hynny, leihau'r angen i deithio a meithrin cynhwysiant cymdeithasol;*
- *Annog lleoli datblygiadau ger defnyddiau cysylltiedig eraill i annog teithiau amlwrpas;*
- *Hyrwyddo beicio a cherdded;*
- *Cefnogi darparu trafndiaeth gyhoeddus gynhwysol o ansawdd uchel; a*
- *Sicrhau bod seilwaith trafndiaeth neu welliannau gwasanaeth sy'n angenrheidiol i wasanaethu datblygiad newydd yn caniatáu i rwydweithiau trafndiaeth presennol barhau i gyflawni eu swyddogaethau a nodwyd.*

4.6.2 Mae NTC 18 yn mynd ymlaen i bwysleisio'r angen i nodi safleoedd preswyl mewn ardaloedd hygyrch sydd â chysylltiadau da â swyddi, siopau a gwasanaethau trwy ddulliau heblaw'r car a lle mae gan wasanaethau trafndiaeth gyhoeddus gapasiti presennol neu wedi'i gynllunio i amsugno datblygiad pellach (para 2.4). Ar sail hyn, dylai polisïau aneddiadau:

- Hyrwyddo datblygiad tai mewn lleoliadau sydd â mynediad da trwy gerdded a beicio i ysgolion cynradd ac uwchradd a safleoedd trafndiaeth gyhoeddus, a thrwy bob dull i gyflogaeth, addysg bellach ac addysg uwch, gwasanaethau, siopau a hamdden, neu lle bydd mynediad o'r fath yn cael ei ddarparu fel rhan o'r cynllun neu'n gynnig cadarn yn y Cynllun Trafndiaeth Rhanbarthol;
- Sicrhau bod cynlluniau tai sylweddol newydd yn cynnwys defnydd ategol gan gynnwys siopau a gwasanaethau lleol a, lle bo'n briodol, cyflogaeth leol;
- Cynnwys polisïau a safonau ar ddwysedd, a pharcio i gyflawni dwyseddau preswyl uwch mewn mannau sydd â hygyrchedd a chapasiti trafndiaeth gyhoeddus dda;
- Annog cynlluniau preswyl sy'n ymgorffori cynigion rheoli traffig megis parthau cartrefi, mesurau arafu a pharthau 20 mya a lle bo'n briodol, cynlluniau sy'n caniatáu i drafndiaeth gyhoeddus basio drwedd yn hawdd; a
- Sicrhau bod cynlluniau a dwyseddau yn manteisio i'r eithaf ar y cyfle i drigolion gerdded a beicio i gyfleusterau lleol a safleoedd trafndiaeth gyhoeddus.

4.6.3 Mae hyn yn ailadrodd pwysigrwydd trafndiaeth gynaliadwy wrth nodi aneddiadau cynaliadwy, gan fod NCT 18 yn nodi bod trafndiaeth gynaliadwy yn elfen allweddol o gynlluniau datblygu. Mae'r thema trafndiaeth gynaliadwy a hygyrchedd yn cael cryn ystyriaeth mewn canllawiau cenedlaethol ac yn rhoi cyfrifoldeb ar Awdurdodau Lleol i'w blaenoriaethu.

4.6.4 Mae NCT 18 hefyd yn cydnabod anawsterau creu lleoliadau cynaliadwy mewn ardaloedd mwy gwledig. Mae'n nodi *"Bydd materion trafndiaeth mewn ardaloedd gwledig yn amrywio yn dibynnu ar pa mor bell ydyn nhw o ganol trefi mawr. Mae pellter hir allan - cymudo o ardaloedd gwledig yn codi materion cynaliadwyedd o ystyried hyd y daith ac mae'r lleoliad gwledig yn golygu nad yw trafndiaeth gyhoeddus gonfensiynol yn debygol o fod yn hyfyw mewn ymateb. Felly, dylai awdurdodau lleol ystyried a oes angen dulliau polisi gwahanol yn ddibynnol ar agosrwydd ardaloedd gwledig i ganol trefi. Er enghraifft, efallai y bydd strategaeth y cynllun datblygu yn gofyn am ddull mwy datganoledig o ran lleoliad cyflogaeth er mwyn lleihau milltiroedd ceir preifat yn gyffredinol mewn ardal heb gysylltiadau swyddogaethol cryf ag aneddiadau mwy. Ar gyfer ardal wledig sy'n agos at ardal drefol fawr er enghraifft, gall datblygiad sy'n gwasanaethu anghenion lleol gael eu cyfeirio at aneddiadau i ddarparu digon o alw i alluogi gwasanaethau trafndiaeth gyhoeddus ymestyn o'r brif ganolfan."* (NCT 18, para.3.13, 2007). Felly, mae'n bwysig deall natur aneddiadau er mwyn helpu i lywio strategaeth y cynllun datblygu a sicrhau lleoliad cynaliadwy datblygiad fel y nodir yn PCC a NCT 18.

4.6.5 Yn ogystal â'r canllawiau yn y NCT mae Deddf Trafnidiaeth 2000, fel y'i diwygiwyd gan Ddeddf Trafnidiaeth (Cymru) 2006, yn gofyn i'r Cyngor Iunio Cynllun Trafnidiaeth Lleol (CTLI) bob pum mlynedd a'i adolygu. Bydd Cynllun Trafnidiaeth Lleol yn cael ei baratoi ochr yn ochr â'r CDLIN.

4.7 Nodyn Cyngor Technegol 20 (NCT 20), Cynllunio a'r Iaith Gymraeg, 2017

4.7.1 Mae NCT 20 yn rhoi cyngor ar ymgorffori'r iaith Gymraeg mewn cynlluniau datblygu. Mae'r NCT yn pwysleisio'r angen i asesu effeithiau cronus posibl datblygiad ar draws ardal y Cynllun; yn benodol sut mae'r strategaeth a pholisïau'n debygol o effeithio ar y defnydd o'r Gymraeg a chynnaladwyedd cymunedau. Gellir defnyddio dosbarthiad gofodol datblygiad a seilwaith newydd fel ffordd strategol o gefnogi'r iaith yn seiliedig ar ganfyddiadau'r Arfarniad o Gynaliadwyedd.

4.7.2 Mae PCC 11 hefyd yn tynnu sylw at bwysigrwydd ystyried effeithiau tebygol cynlluniau datblygu ar y defnydd o'r Gymraeg. Er mwyn cyflawni hyn mae'n argymhell *"... mae angen i ddatblygiadau gael eu dosbarthu'n eang a'u cyflwyno'n raddol gan ystyried gallu'r ardal neu'r gymuned i ddarparu ar gyfer y datblygiad heb effeithio'n andwyol ar y defnydd o'r Gymraeg"* (PCC 11, para 3. .26)

4.7.3 Mae Bro Morgannwg wedi gweld cynnydd graddol yng ngallu'r boblogaeth i siarad Cymraeg ac mae'r data diweddaraf a ryddhawyd gan y Swyddfa Ystadegau Gwladol yn nodi bod 11.5% o'r boblogaeth yn gallu siarad Cymraeg o 2021. Bydd unrhyw effeithiau ar y Gymraeg yn cael sylw yn Arfarniad Cynaliadwyedd Integredig y CDLIN.

4.8 Deddf Teithio Llesol (Cymru) 2013

4.8.1 Mae Deddf Teithio Llesol (Cymru) 2013 yn ei gwneud yn ofyniad cyfreithiol i awdurdodau lleol yng Nghymru fapio a chynllunio ar gyfer llwybrau addas ar gyfer teithio llesol. Yn hytrach na bod yn ddiddordeb hamdden yn unig, nod y Ddeddf yw gwneud teithio llesol yr opsiwn mwyaf deniadol ar gyfer siwrneiau bob dydd byrrach fel siwrneiau i'r gwaith, yr ysgol neu i gyrraedd siopau neu wasanaethau.

4.8.2 Mae'r Ddeddf yn ei gwneud yn ofynnol i awdurdodau lleol yng Nghymru lunio mapiau teithio llesol o rwydweithiau cerdded a beicio a chyflwyno gwelliannau o flwyddyn i flwyddyn mewn llwybrau a chyfleusterau teithio llesol. Dylai'r llwybrau fod yn gydlynol, yn uniongyrchol, yn ddiogel, yn gyfforddus, ac yn ddeniadol. Mae'r ddeddf hon yn ei gwneud yn ofynnol i awdurdodau priffyrdd yng Nghymru wneud gwelliannau i lwybrau a chyfleusterau ar gyfer cerddwyr a beicwyr ym mhob cynllun ffordd newydd ac ystyried anghenion cerddwyr a beicwyr mewn amrywiaeth o swyddogaethau eraill yr Awdurdod Priffyrdd. Mae hefyd yn ei gwneud yn ofynnol i Weinidogion Cymru ac awdurdodau lleol hyrwyddo siwrneiau teithio llesol wrth arfer eu swyddogaethau dan y Ddeddf hon.

4.8.3 Mae Bro Morgannwg wedi paratoi cyfres o Fapiau Rhwydwaith Integredig (MRhlau) sy'n nodi cynlluniau'r Cyngor ar gyfer gwella llwybrau teithio llesol mewn rhai aneddiadau ac o'u cwmpas yn ystod y 15 mlynedd nesaf. Mae'r llwybrau hyn wedi eu cyfuno i Fap Rhwydwaith Teithio Llesol (MRhTLI) Cymru gyfan gan Lywodraeth Cymru sydd ar gael [yma](#).

4.9 Llawlyfr Cynlluniau Datblygu (Argraffiad 3) (Mawrth 2020) (LICD)

4.9.1 Mae ffigur 3 isod yn nodi pynciau y dylid eu hystyried fel rhan o asesiad anheddiad. Mae hyn yn atgyfnerthu pwysigrwydd cyfleoedd teithio llesol, ystod a hygyrchedd gwasanaethau, a darpariaeth gyflogaeth, ac yn awgrymu ei bod yn bwysig ystyried cyd-destun ehangach pob anheddiad fel rhan o'r asesiad hwn. Er enghraifft, y berthynas a'r patrymau symud rhwng aneddiadau mewn awdurdodau cyfagos.

Ffigur 3: Meini Prawf Asesu Aneddiadau LICD



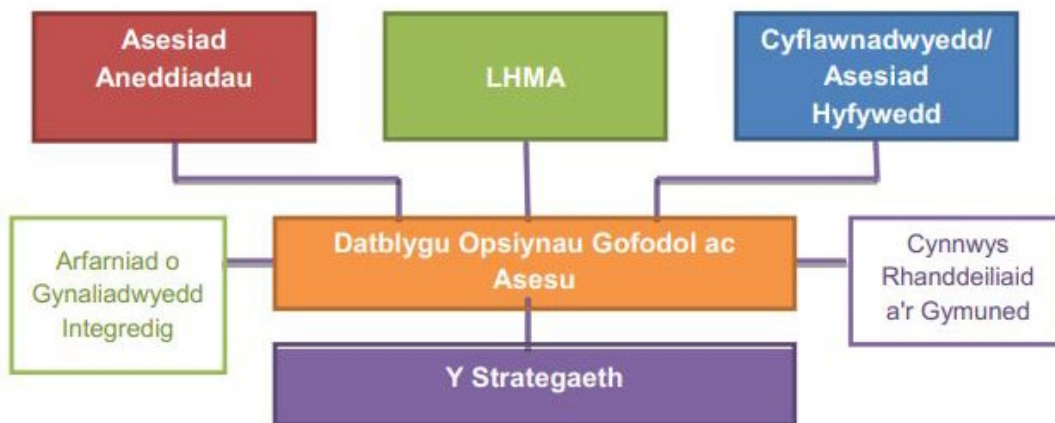
Ffynhonnell: Llawlyfr Cynlluniau Datblygu Argraffiad 3

4.9.2 Mae'r LICD yn ei gwneud yn ofynnol i'r ACLI wneud asesiad anheddiad. Byddai hyn yn golygu asesu rolau a swyddogaethau aneddiadau presennol ac yn y dyfodol yn ogystal â dealltwriaeth o'r berthynas rhwng aneddiadau. Mae LICD3 hefyd yn amlinellu'r ffaith y dylai asesiad o'r fath nodi cynaliadwyedd cymharol aneddiadau o fewn yr awdurdod, er y gallai fod angen ystyried meini prawf eraill hefyd. Er enghraifft, bydd y penderfyniad ynghylch a ddylid dyrannu rhai safleoedd yn dibynnu ar ffactorau gan gynnwys cyfyngiadau amgylcheddol, effaith ar y dirwedd a'r seilwaith presennol; bydd materion o'r fath yn cael sylw pellach drwy'r broses Asesu Safleoedd Ymgeisiol.

4.9.3 Ar y cyfan, bydd yr arfarniad hwn yn ffurfio un o sawl darn allweddol o dystiolaeth y bydd y Cyngor yn ei ddefnyddio wrth benderfynu ar y ffordd orau i ddsbarthu twf yn y dyfodol mewn ffordd sy'n cyfrannu at amcanion lles a chynaliadwyedd cenedlaethol. Yn hyn o beth bydd yr Arfarniad Aneddiadau yn rhan annatod o ddatblygiad Strategaeth CDLIN fel yr amlygwyd yn y LICD:

4.9.4 *"Dylai'r strategaeth ofodol gael ei llywio gan ystod o ffactorau cyflenwi a galw, a eglurir yn ddiweddarach yn y bennod hon. Bydd y strategaeth ofodol yn tynnu ar nifer o ddarnau allweddol o dystiolaeth, megis asesiad anheddiad, Asesiad o'r Farchnad Dai Leol (AFDL) ac asesiad hyfywedd, i wneud penderfyniadau polisi gwybodus ar ble i leoli datblygiad. Rhaid cyfleu'r strategaeth yn glir i holl ddefnyddwyr y cynllun, fel y gellir ei chyflwyno mewn modd cadarnhaol" (t. 97, 2020).* Crynhoir yr elfennau allweddol yn Ffigur 4 isod.

Ffigur 4: Datblygu ac Asesu Opsiynau Gofodol ar gyfer Twf (LICD 2020)



Ffynhonnell: Llawlyfr Cynlluniau Datblygu Argraffiad 3 (Mawrth 2020)

4.9.5 Yn unol â pholisi cenedlaethol mae'r adran ganlynol yn esbonio'r fethodoleg y mae'r Cyngor wedi ei mabwysiadu er mwyn adolygu aneddiadau'r awdurdod, o ran darpariaeth trafndiaeth a hygyrchedd mewn aneddiadau ac o'u cwmpas, argaeledd gwasanaethau a chyfleusterau a chyfleoedd am waith. Mae'r arfarniad a gynhaliwyd gan ddefnyddio'r fethodoleg hon wedi ymwneud yn bennaf ag archwiliad o nodweddion o'r fath mewn aneddiadau ac o'u cwmpas.

5 METHODOLEG ARFARNIAD ANEDDIADAU

- 5.1** Mae'r fethodoleg a ddefnyddiwyd yn yr asesiad wedi'i seilio ar y dull a nodwyd ym Mhapur Arfarniad Aneddiadau Cynaliadwy (PAAC) drafft Grŵp Braenaru Grŵp Cynllunio Strategol De-ddwyrain Cymru (GCSDDdC). Mae hyn yn ceisio amlinellu methodoleg gyffredin ar gyfer arfarniadau aneddiadau cynaliadwy i'w defnyddio ledled rhanbarth De-ddwyrain Cymru.
- 5.2** Fodd bynnag, er mwyn sicrhau bod y fethodoleg yn adlewyrchu nodweddion unigol aneddiadau'r Fro, tra'n cynnal egwyddorion cyffredinol y PAAC, addaswyd rhai elfennau o'r fethodoleg er mwyn sicrhau ei bod yn berthnasol i Fro Morgannwg. Y prif wyriad o'r fethodoleg ranbarthol fu'r penderfyniad i ddisodli'r mesur methodoleg ranbarthol o lwybrau teithio llesol gyda sgôr yn ymwneud â'r pellter i wasanaethau a chyfleusterau allweddol (e.e. cyfleusterau iechyd, ysgolion, a chanolfannau manwerthu) o aneddiadau llai. Mae'r Cyngor o'r farn bod hyn yn gwerthfawrogi'n well rôl a swyddogaeth y rhan fwyaf o aneddiadau ym Mro Morgannwg ac yn darparu dull mwy priodol o fesur hygyrchedd rhwng aneddiadau. Ar wahân i'r newid hwn, bydd argaeledd llwybrau teithio llesol, darpariaeth cerdded a beicio yn cael eu hystyried drwy asesu safleoedd ymgeisiol unigol ar lefel anheddiad. Er eglurder, mae Atodiad 4 yn darparu cymhariaeth rhwng y fethodoleg a ddefnyddir i ymgymryd â'r arfarniad hwn a dull GCSDDdC.
- 5.3** Mae'r Cyngor o'r farn bod y dull cyffredinol a ddefnyddiwyd yn y fethodoleg ranbarthol yn gyffredinol yn adlewyrchu'r hynny a fabwysiadwyd gan y Cyngor yn yr arfarniad a'r archwiliad aneddiadau blaenorol a gynhaliwyd yn 2013 a'r diweddariad dilynol yn 2016 sy'n cefnogi'r CDLI mabwysiedig. Yn hyn o beth, mae'r Cyngor o'r farn bod y casgliadau cyffredinol ar rôl, swyddogaeth, a chategoreiddio aneddiadau yn yr astudiaethau hyn hefyd yn parhau i fod yn berthnasol, ac o'r herwydd mae'r casgliadau hyn wedi'u cynnwys yn yr adolygiad hwn.

6 ARFARNIAD O'R CDLI MABWYSIEDIG A HIERARCHAETH ANEDDIADAU (2013 a 2016)

- 6.1** Fel rhan o'r dystiolaeth gefndir sy'n cefnogi'r CDLI mabwysiedig, gwnaeth y Cyngor werthuso'r holl aneddiadau presennol ym Mro Morgannwg. Cynhaliwyd yr arfarniad gwreiddiol yn 2013 a'i ddiweddarau yn 2016.
- 6.2** Roedd yr arfarniadau'n cynnwys archwiliad o wasanaethau a chyfleusterau presennol gyda phob anheddiad yn cael ei asesu yn erbyn system sgorio ac yn cael ei restru yn ôl ei sgôr cyffredinol. Yna, roedd aneddiadau'n destun dadansoddiad pellach i bennu eu haddasrwydd ar gyfer lletya twf, gan ystyried ffactorau fel ffurf, sensitifrwydd tirwedd a chymeriad yr anheddiad.
- 6.3** Arweiniodd y dystiolaeth a gynhyrchwyd yn ystod yr arfarniad hwn at nodi'r hierarchaeth aneddiadau canlynol, a ddsbarthwyd i adlewyrchu eu rôl a'u swyddogaeth strategol o gymharu â'r ystod o wasanaethau a chyfleusterau sydd ar gael, a hygyrchedd gan drafnidiaeth gyhoeddus. Mae'r hierarchaeth hon yn darparu'r fframwaith ar gyfer dosbarthu twf gofodol o fewn y CDLI mabwysiedig.

6.4 HIERARCHAETH ANEDDIADAU'R CDLI MABWYSIEDIG

Anheddiad Allweddol: Y Barri

Aneddiadau Canolfannau Gwasanaeth: Y Bont-faen, Llanilltud Fawr a Phenarth

Prif Aneddiadau: Dinas Powys, Llandochoau (Penarth), Y Rhws, Sain Tathan, Sili a Gwenvô

Aneddiadau Gwledig Bach: Aberthin, Tresimwn, Tregolwyn, Corntwn, Croes Cwrlwys, Dwyrain Aberddawan, Ewenni, Fferm Goch, Craig Pen-Ilin, Llancarfan, Llandŵ, Llan-faes, Llyswyrni, Aberogwr, Pendeulwyn, Pen-Ilin, Llanbedr-y-Fro, Tresigin, Southerndown, Saint-y-brid, Sain Nicolas, Treoes, y Wig ac Ystradowen.

- 6.5** Mae categoreiddio a grwpio aneddiadau yn seiliedig ar eu rôl, eu swyddogaeth, a'u nodweddion tybiedig fel y nodir isod yn Nhabl 1.

Tabl 1 - Hierarchaeth Aneddiadau Cynllun Datblygu Lleol Bro Morgannwg:

Haen Hierarchaeth	Math o Anheddiad	Disgrifiad
1	Anheddiad Allweddol	Mae anheddiad allweddol y Barri yn parhau yn hyb pwysig ar gyfer gweithgarwch cymdeithasol ac economaidd a chaiff ei gydnabod fel canolfan weinyddol y Fro ac un o'r lleoliadau mwyaf cynaliadwy er mwyn canolbwyntio cyfleoedd datblygu mawr newydd. Mae'r dref wedi cael adfywiad sylweddol yn ystod y blynyddoedd diwethaf ac mae prif reilffordd Bro Morgannwg rhwng Pen-y-bont ar Ogwr a Chaerdydd yn ei chysylltu â'r rhanbarth ehangach ac mae'r unig faes awyr masnachol yn Neddwyrain Cymru wedi'i leoli yn y Rhws rhyw 8 cilometr i'r gorllewin o'r dref.
2	Aneddiadau Canolfannau Gwasanaeth	Mae gan yr aneddiadau hyn boblogaethau preswyl sylweddol a darpariaeth trafnidiaeth gyhoeddus dda, cyfleoedd cyflogaeth lleol, canol trefi sefydledig ac amrywiaeth eang o wasanaethau a chyfleusterau diwylliannol, addysgol a chymunedol. Mae aneddiadau canolfannau gwasanaeth yn bennaf yn gwasanaethu anghenion dyddiol eu trigolion ond hefyd yn gweithredu fel hybiau pwysig i'r rhai sy'n byw mewn aneddiadau llai cyfagos. Felly, mae ganddynt y gallu i weithredu fel canolbwyntiau ar gyfer twf.
3	Prif Aneddiadau	Mae'r aneddiadau hyn yn chwarae rhan bwysig wrth ddiwallu'r angen am dai ac wrth ddarparu rhai gwasanaethau a chyfleusterau lleol allweddol; mae ganddynt y gallu i ddarparu ar gyfer anghenion trigolion yn ogystal ag anghenion yr ardaloedd gwledig ehangach cyfagos. Gall eu darpariaeth o wasanaethau a chyfleusterau hefyd leihau'r angen i deithio i 'Anheddiad Allweddol' y Barri neu'r 'Aneddiadau Canolfannau Gwasanaeth' ar gyfer anghenion o ddydd i ddydd. Mae esiamplau o'r cyfleusterau hyn yn cynnwys ysgolion cynradd, siopau cyfleus bach, siopau bwyd a diod, rhywfaint o ddarpariaeth cyflogaeth ar raddfa fach a thrafnidiaeth gyhoeddus reolaidd.
4	Aneddiadau Gwledig Bach	Mae'r mathau hyn o anheddiad yn cyfrannu tuag at gymeriad arbennig y Fro wledig ac mae hefyd yn chwarae rhan bwysig o ran tanategu cymunedau gwledig cynaliadwy. Mae'r mathau o wasanaethau a chyfleusterau sydd i'w cael fel arfer o fewn yr aneddiadau hyn yn cynnwys addoldai, neuaddau cymunedol, defnyddiau manwerthu ar raddfa fach a chyfleusterau hamdden ffurfiol. Mae nifer o'r aneddiadau gwledig llai hefyd yn darparu cyfleoedd cyflogaeth lleol ar raddfa fach,

		naill ai o fewn neu yn agos at yr aneddiadau. Mae rhai o'r aneddiadau llai hefyd yn cynnwys ysgolion cynradd sy'n gwasanaethu dalgylch ehangach. Yn unol â hynny, gellir ystyried y mân aneddiadau gwledig fel rhai swyddogaethol gysylltiedig.
--	--	---

7 ADOLYGIAD ANEDDIADAU

7.1 Yn unol ag arfarniad cynharach y Cyngor, cafodd archwiliad o wasanaethau a chyfleusterau presennol ledled Bro Morgannwg ei gynnal yn ystod Haf 2022. Roedd hyn yn cynnwys ymchwil bwrdd gwaith gan ddefnyddio cofnodion presennol a gedwir gan y Cyngor ar ei System Gwybodaeth Ddaearyddol (SGDd) yn ogystal â chofnodion sydd ar gael yn gyhoeddus gan asiantaethau cyhoeddus a sefydliadau preifat. Sefydlodd hyn waelodlin o wasanaethau a chyfleusterau oedd yn bresennol ym mhob anheddiad. Roedd canlyniadau'r archwiliad yn sail i'r system sgorio o dan y tair egwyddor sylfaenol a amlinellir o dan adran 1.3; archwilir y rhain ymhellach yn Adran 10.

8 CYFYNGIADAU ARFARNIAD

8.1.1 Mae'r Arfarniad Aneddiadau yn seiliedig ar wybodaeth sydd ar gael ym mis Gorffennaf 2022 a gall presenoldeb ac argaeledd gwasanaethau a chyfleusterau newid felly dros amser. Er enghraifft, mae'r sgorau hygyrchedd a ddyfarnwyd i aneddiadau yn seiliedig ar y rhwydwaith trafniadaeth gyhoeddus bresennol ac argaeledd gwasanaethau. Yn yr un modd gall yr archwiliad o wasanaethau a chyfleusterau newid dros amser gan adlewyrchu amgylchiadau economaidd a/neu'r galw.

9 ANEDDIADAU AC ARDALOEDD A ASTUDIWYD

9.1.1 Nodwyd yr aneddiadau a aseswyd yn yr astudiaeth hon yn wreiddiol yn Arfarniad Aneddiadau Cynaliadwy 2013 y Cyngor ac maent yn cynnwys y prif drefi, pentrefi a phentrefannau ym Mro Morgannwg.

9.1.2 Mae cyfanswm o 87 anheddiad wedi'u cynnwys yn yr asesiad, a gellir gweld lleoliad yr aneddiadau yn Atodiad 1.

Aneddiadau

Aberddawan (Dwyrain)	Llandochoau (Y Bont-faen)	Tresigin
Aberddawan (Gorllewin)	Llandochoau (Pen)	Southerndown
Aberthin	Llandŵ	Saint Andras
Y Barri	Llan-gan	Sain Tathan
Tresimwn	Llan-faes	Saint-y-brid
Brychdwn	Llanfihangel y Bont-faen	Llansanffraid-ar-Elái
Castell Alun	Llansanwyr	Sain Dunwyd
Dinas	Llantridddyd	Sain Siorys
Tregolwyn	Llanilltud Fawr	Saint Hilari

Corntwn	Llyswyrny	Llwyneliddon
Y Bont-faen	Maendy	Eglwys y Santes Fair
Croes Cwrlwys	Marcroes	St Mary Hill
Dinas Powys	Llanfihangel-y-pwll	Sain Nicolas
Y Ddrôp	Yr As Fawr	Sant Y Nyll
Dyffryn	Moulton	Sili
Ewenni	Norton	Swanbridge
Fferm Goch	Aberogwr	Tair Onen
Trefflemin	Pentref Ogwr	The Downs
Ffwl-y-mwn	Pancross	The Herberts
Silstwn	Penarth	Tredogan
Craig Pen-llin	Pendeulwyn	Tre-os
Gwern y Steeple	Pen-llin	Trerhyngyll
Hensol	Pen-marc	Tre-Dodridge
Lampha	Penn Onn	Twyn-yr-Odyn
Larnog	Pentremeurig	Tre-walter
Lecwydd	Llanbedr-y-fro	Llanddunwyd
Llanbydderi	Porthceri	Gwenfô
Llancatal	Y Rhws	Y Wig
Llancarfan	Ruthin	Ystradowen

9.1.3 Wrth ystyried aneddiadau unigol, ystyriwyd bod rhai ardaloedd unigryw, a adnabyddir yn lleol yn aml o dan enwau eraill, yn ffurfio rhan swyddogaethol ehangach o'r anheddiad. Mae'r ardaloedd hyn yn rhannu'r un gwasanaethau a chyfleusterau sy'n eu gwneud yn agos o ran swyddogaeth yn ogystal â'u lleoliad. At ddibenion yr astudiaeth hon defnyddiwyd yr un dull o resymoli rhai ardaloedd, fel yr amlinellir isod:

Tabl 2 - Ardaloedd Aneddiadau a Astudiwyd:

Ardaloedd Aneddiadau a Astudiwyd	Aneddiadau â pherthynas agos y nodwyd eu bod yn ffurfio rhan o'r prif anheddiad
Sain Tathan	Eglwys Brewys / Picketston / Gwersyll Dwyreiniol yr RAF / Gwersyll Gorllewinol yr RAF / Sain Tathan
Y Bont-faen	Y Bont-faen / Llanfleiddan
Sili	Cog / Sili
Y Rhws	Ffont-y-gari / Y Rhws
Llanilltud Fawr	Trebefered / Llanilltud Fawr
Y Barri	Y Barri / Y Bendricks
Tresimwn	Tresimwn / Greenway
Ruthin	Grŵp o bentrefannau ac aneddiadau gwledig
Saint Andras	Grŵp o bentrefannau ac aneddiadau gwledig

10 ARFARNIAD ANEDDIADAU - EGWYDDORION ALLWEDDOL A METHODOLEG SGORIO

10.1 Mae methodoleg Papur Arfarniad Aneddiadau Cynaliadwy (PAAC) drafft Grŵp Braenaru Grŵp Cynllunio Strategol De-ddwyrain Cymru (GCSDDdC) yn seiliedig ar y 3 egwyddor ganlynol:

- **Egwyddor 1** – *Lefel trafndiaeth gynaliadwy a hygyrchedd o fewn aneddiadau ac o'u cwmpas.*
- **Egwyddor 2** – *Argaeledd cyfleusterau a gwasanaethau lleol o fewn aneddiadau ac o'u cwmpas.*
- **Egwyddor 3** – *Lefel y cyfleoedd cyflogaeth o fewn aneddiadau ac o'u cwmpas.*

10.2 System Sgorio

10.2.1 Felly, mae'r system sgorio a ddefnyddir at ddibenion yr Adolygiad Arfarniad Aneddiadau hwn yn seiliedig ar y tair egwyddor a nodir uchod.

10.3 Egwyddor 1: Trafnidiaeth Gynaliadwy a Hygyrchedd - Lefel trafndiaeth gynaliadwy a hygyrchedd o fewn aneddiadau ac o'u cwmpas.

10.3.1 Mae Egwyddor 1 yn canolbwyntio ar drafndiaeth gynaliadwy a hygyrchedd ar y sail bod ei ddarpariaeth yn lleihau'r angen i deithio yn y car ac yn galluogi mynediad at ystod ehangach o fwynderau trwy ddulliau teithio cynaliadwy. Mae aneddiadau sydd wedi'u cysylltu'n dda trwy ffurfiau aml-foddol o drafndiaeth yn helpu i gynyddu'r defnydd o opsiynau trafndiaeth gynaliadwy i breswylwyr gael mynediad at ystod o gyfleusterau gan gynnwys cyflogaeth, gofal iechyd, addysg, a manwerthu.

10.3.2 Mae Tabl 3 yn nodi'r ffactorau a'r sgorio a ddefnyddir ar gyfer asesu aneddiadau yn erbyn Egwyddor 1:

Tabl 3 - Matrics Sgorio Darpariaeth Trafnidiaeth Gyhoeddus:

Trafnidiaeth Gyhoeddus	Darpariaeth	Sgôr
Egwyddor 1.1		
Gwasanaethau Bws	Gwasanaeth bob 30 munud neu lai.	5 pwynt.
	Gwasanaeth rhwng 30 a 60 munud.	3 phwynt.
	Mwy na awr (yn ystod y dydd a gyda'r nos).	1 pwynt.
	Dim gwasanaeth bws.	0 pwynt.
<i>D.S. Dyfernir sgôr ar gyfer pob gwasanaeth. Dyfernir 2 bwynt ychwanegol lle mae'r llwybrau'n darparu cysylltiad i brif ganolfan, gan gynnwys canolfannau awdurdodau lleol cyfagos.</i>		
Egwyddor 1.2	Darpariaeth	Sgôr
	Gorsaf drenau yn yr Anheddiad.	10 pwynt.

Gwasanaethau Rheilffordd	Llai na 5 milltir o'r anheddiad.	3 phwynt.
	Rhwng 5 milltir a 10 milltir o'r anheddiad.	1 pwynt.
	Mwy na 10 milltir.	0 pwynt.

10.3.3 Ar gyfer gwasanaethau bws, dyfarnwyd sgorau yn seiliedig ar bresenoldeb gwasanaethau bws o amleddau amrywiol; dyfernir pwyntiau ar gyfer pob gwasanaeth, gyda dau bwynt ychwanegol yn cael eu dyfarnu os yw llwybrau bysus yn cynnig cysylltiad â phrif ganolfan, gan gynnwys canolfannau o fewn awdurdod lleol cyfagos (Egwyddor 1.1). Mae hyn yn cydnabod y cyfle i gael mynediad at wasanaethau allweddol / cyfleusterau / cyfleoedd cyflogaeth sydd wedi'u lleoli o fewn aneddiadau trefn uwch lle nad yw'r rhain yn bresennol o fewn yr anheddiad ei hun.

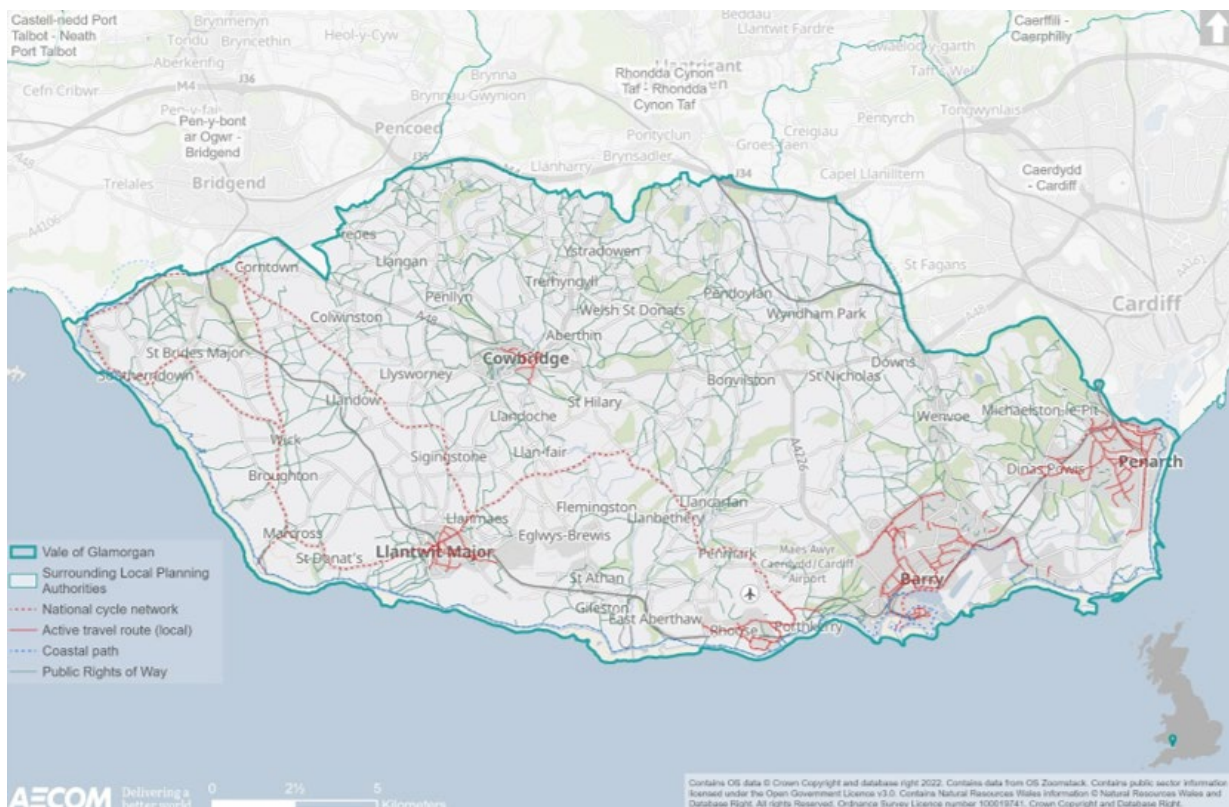
10.3.4 Mae'r system sgorio hefyd yn cydnabod argaeledd gwasanaethau rheilffordd, a phellterau i'w cyrraedd (Egwyddor 1.2). Yn wahanol i wasanaethau bws, ychydig o aneddiadau'r Fro sy'n elwa'n uniongyrchol o orsaf reilffordd ac ar hyn o bryd mae gorsafydd rheilffordd yn gwasanaethu Llanilltud Fawr, Y Rhws, Y Barri, Dinas Powys a Phenarth sy'n darparu gwasanaethau parcio a theithio. Ar gyfer aneddiadau eraill na wasanaethir gan reilffordd, dyfarnwyd sgôr am y pellter i'r orsaf agosaf (gan ddefnyddio Google Maps), mae hyn yn cynnwys y pellter i orsaf reilffordd mewn ardal awdurdod lleol cyfagos lle dyma'r un agosaf i'r anheddiad (yn yr achos hwn, ystyriwyd y brif orsaf linell ym Mhen-y-bont ar Ogwr).

Ffigur 5: Trafnidiaeth Gynaliadwy / Trafnidiaeth Gyhoeddus



10.3.5 Er na ellir diystyru rôl Teithio Llesol o ran cynyddu hygyrchedd, yn gyffredinol mae'r gwaith o gynllunio a gweithredu llwybrau teithio llesol ym Mro Morgannwg yn canolbwyntio ar aneddiadau allweddol y Fro, gan ddarparu cymunedau ag opsiynau teithio cynaliadwy ar gyfer mynediad i ganolfannau lleol, hwyluso teithiau o ddydd i ddydd a mynd i'r afael â materion mynediad penodol. Ar ben hynny, er ein bod wedi ac yn parhau i weld cynnydd sylweddol ar nodi, dylunio a gweithredu llwybrau teithio llesol yn yr ardaloedd hyn, byddai eu cynnwys o fewn y matrices sgorio Arfarniad Aneddiadau ond yn cyfrannu at ddyrchafiad ychwanegol ar gyfer yr aneddiadau hynny sydd eisoes yn sgorio'n uchel, ac felly byddai eu cynnwys yn annhebygol o effeithio ar y matrices sgorio mewn unrhyw ffordd sylweddol. O ganlyniad, nid yw presenoldeb llwybrau teithio llesol wedi cael ei ystyried yn uniongyrchol yn y system sgorio. Er gwaethaf hyn, mae ystyried cyfleoedd ar gyfer teithio llesol yn ffurfio elfen allweddol o asesiad y Cyngor o gyflwyniadau safleoedd ymgeisiol. Mae ffigur 6 yn dangos y llwybrau Teithio Llesol ym Mro Morgannwg a gellir gweld Mapiau Rhwydwaith Teithio Llesol Llywodraeth Cymru yma.

Ffigur 6: Darpariaeth Teithio Llesol Presennol



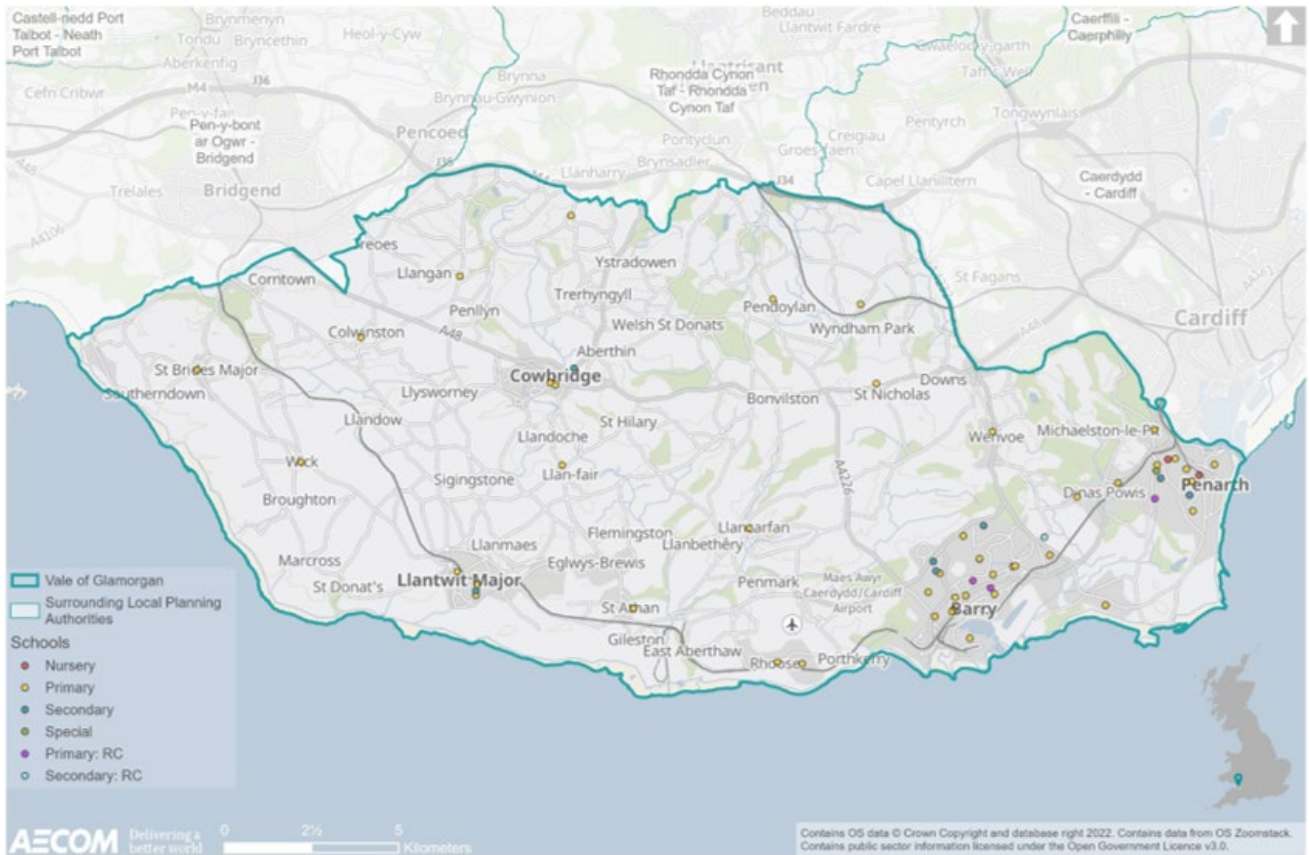
10.4 Egwyddor 2: Cyfleusterau a Gwasanaethau – Argaeledd cyfleusterau a gwasanaethau lleol o fewn aneddiadau ac o'u cwmpas.

10.4.1 Gwasanaethau Allweddol (Iechyd, Addysg, Canolfannau Manwerthu)

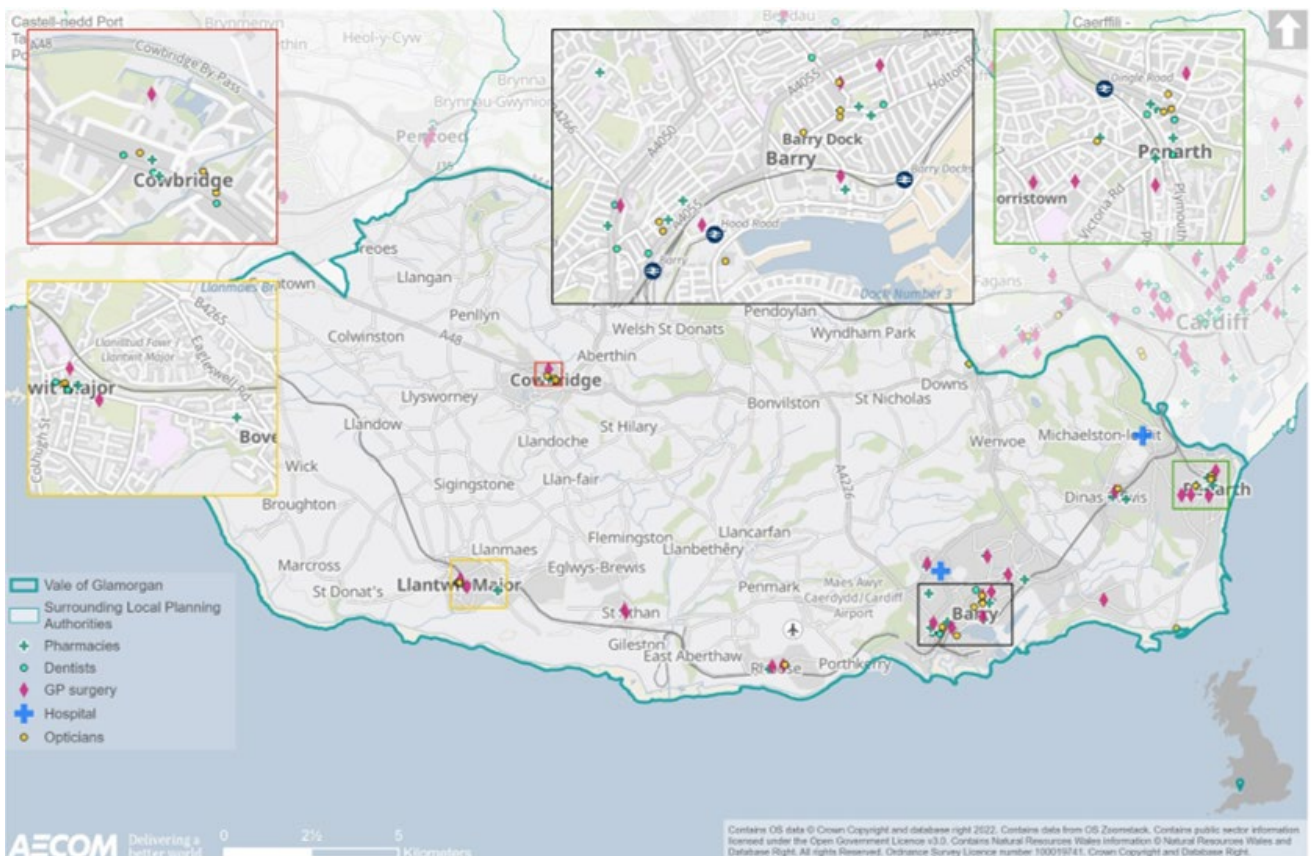
10.4.1.1 Mae egwyddor 2 yn ystyried gallu anheddiad i ddarparu ar gyfer anghenion dyddiol ei drigolion drwy asesu argaeledd gwasanaethau a chyfleusterau yn ôl nifer ac amrywiaeth o fewn anheddiad ac mae hefyd yn ystyried hygyrchedd i wasanaethau a chyfleusterau. Yn unol â hynny, o fewn yr asesiad hwn mae Egwyddor 2 wedi'i rhannu'n ddwy elfen; mae Egwyddor 2.1 yn asesu argaeledd gwasanaethau a chyfleusterau allweddol o fewn anheddiad ac mae Egwyddor 2.2 yn asesu'r pellter i'r gwasanaeth neu'r cyfleuster allweddol agosaf. Mae hyn yn adlewyrchu bod argaeledd cyfleusterau a gwasanaethau a'r angen i deithio yn gysylltiedig a gall y pellter hwnnw i wasanaethau a chyfleusterau allweddol fel canolfan fanwerthu, ysgol, neu bractis meddyg teulu ddangos bod anheddiad yn gwasanaethu dalgylch ehangach na'r anheddiad y mae wedi'i leoli ynddo yn unig. Yn unol â hynny, mae ystyriaeth wedi ei roi i'r pellter rhwng aneddiadau a gwasanaethau allweddol, lle nad yw'r rhain yn bresennol yn yr anheddiad hwnnw.

10.4.1.2 Wrth asesu aneddiadau yn erbyn Egwyddor 2.1, cafodd gwasanaethau allweddol, a chyfleusterau megis canolfannau iechyd, cyfleusterau addysg a chanolfannau manwerthu ym mhob anheddiad eu harchwilio a'u sgorio fel y nodir yn Nhabl 5; dyfarnwyd pwyntiau i uchafswm o dri chyfleuster ym mhob categori. Mae ffigyrau 7 ac 8 yn dangos lleoliadau cyfleusterau addysg ac iechyd allweddol ym Mro Morgannwg.

Ffigur 7: Ysgolion ym Mro Morgannwg a'r cyffiniau



Ffigur 8: Cyfleusterau Gofal Iechyd ym Mro Morgannwg



10.4.1.3 O ran canolfannau manwerthu, defnyddiwyd yr hierarchaeth manwerthu yn y CDLI mabwysiedig, Polisi MG12 - Hierarchaeth Manwerthu, yn yr asesiad sy'n diffinio'r canolfannau manwerthu fel y nodir yn Nhabl 4. Dylid nodi bod Polisi MG12 - Hierarchaeth Manwerthu yn cynnwys canolfan fanwerthu'r gymdogaeth yn Adenfield Way, Y Rhws. Mae'r ganolfan hon bellach wedi ei dymchwel a'i disodli gan unedau preswyl ac felly nid yw wedi cael ei hystyried yn yr arfarniad.

Tabl 4: Canolfannau Manwerthu ym Mro Morgannwg

Math o Ganolfan Manwerthu	Lleoliad
Canol Tref	Y Barri.
Canolfannau Ardal	Y Barri (Stryd Fawr / Broad Street), Y Bont-faen, Llanilltud Fawr, Penarth.
Canolfannau Lleol	Y Barri: Prif Stryd, Tregatwg; Vere Street, Tregatwg; Cilgant y Parc; Heol y Barri, ger Tregatwg; Heol Holtwn Uchaf. Dinas Powys: Heol Caerdydd; canol pentref Dinas Powys. Penarth: Cornerswell Road. Y Rhws: Fontygary Road. Sain Tathan: Y Sgwâr.
Canolfannau Cymdogaeth	Y Barri: Bron-y-Mor; Cwm Talwg; Canol Gibbonsdown; Heol y Parc. Trebefered. Dinas Powys: Cornel Camms; Cwrt y Castell / Y Parêd. Llanilltud Fawr: Crawshay Drive. Penarth: Pill Street; Tennyson Road.

Tabl 5: Egwyddor 2.1 - Matrics Sgorio Darpariaeth Gwasanaethau Allweddol:

Gwasanaeth Allweddol	Sgôr
Ysgol Uwchradd / Coleg Addysg Bellach	Sgôr ar gyfer presenoldeb pob gwasanaeth = 10 pwynt. Uchafswm = 20 pwynt
Ysgol Gynradd / Ysgol Feithrin	Sgôr ar gyfer presenoldeb pob gwasanaeth = 5 pwynt. Uchafswm = 15 pwynt
Cyfleuster Iechyd	Sgôr ar gyfer presenoldeb pob gwasanaeth = 10 pwynt. Uchafswm = 20 pwynt
Tref / Canolfan Ardal	Sgôr ar gyfer presenoldeb pob gwasanaeth = 10 pwynt. Uchafswm = 20 pwynt
Canolfan Manwerthu Lleol	Sgôr ar gyfer presenoldeb pob gwasanaeth = 5 pwynt. Uchafswm = 15 pwynt
Canolfan Manwerthu Cymdogaeth	Sgôr ar gyfer presenoldeb pob gwasanaeth = 3 pwynt. Uchafswm = 9 pwynt

10.4.1.4 Wrth asesu aneddiadau yn erbyn Egwyddor 2.2, lle nad oedd gwasanaethau a chyfleusterau allweddol wedi'u lleoli o fewn aneddiadau eu hunain, dyfarnwyd pwyntiau yn seiliedig ar bellter y gwasanaeth neu'r cyfleuster allweddol o'r anheddiad. Cafodd pellteroedd eu mesur gan ddefnyddio cyfarwyddiadau Google Maps a'u cymryd o ganol yr anheddiad a'u sgorio fel y nodir yn Nhabl 6. O ran sgorio gwasanaethau a chyfleusterau unigol, unwaith eto gosodwyd cap ar sgorio tri chyfleuster o fewn pob categori. Mae'r gwasanaethau a'r cyfleusterau allweddol sy'n cael eu harchwilio wedi'u rhestru yn Atodiad 2.

Tabl 6: Egwyddor 2.2 - Pellter i Wasanaethau Allweddol (os nad ydynt ar gael o fewn yr anheddiad ei hun):

Gwasanaeth Allweddol	Sgôr
Ysgol Uwchradd / Coleg Addysg Bellach	Llai na 5 milltir = 3 phwynt.
Ysgol Gynradd / Ysgol Feithrin	
Cyfleuster Iechyd	
Tref / Canolfan Ardal	Rhwng 5 a 10 milltir = 1 pwynt.
Canolfan Manwerthu Lleol	Mwy na 10 milltir = 0 pwynt.
Canolfan Manwerthu Cymdogaeth	

Anghenion Dyddiol (siop gornel, swyddfa bost, tafarn, cyfleusterau cymunedol, man agored ac ati)

Tabl 7 - Crynodeb Archwilio Gwasanaethau / Cyfleusterau

Gwasanaeth / Cyfleuster	Sgôr
Anghenion rheolaidd o ddydd i ddydd:	Sgôr presenoldeb pob cyfleuster
Archfarchnad	3 neu fwy o bob gwasanaeth / cyfleuster = uchafswm o 3 phwynt. 2 i 3 o bob gwasanaeth / cyfleuster = 2 bwynt. 1 o bob gwasanaeth / cyfleuster = 1 pwynt. Dim gwasanaethau - 0 pwynt.
Siop Bwyd Cyfleus	
Siop arall heb fod yn fwyd	
Swyddfa'r Post	
Banc	
Gorsaf Betrol	
Blwch Post	
Cyfleusterau Cymunedol a Hamdden:	Sgôr presenoldeb pob cyfleuster
Neuadd Gyhoeddus e.e. Neuadd gymunedol / pentref / eglwys neu neuadd sgowntiaid	3 neu fwy o bob gwasanaeth / cyfleuster = uchafswm o 3 phwynt. 2 i 3 o bob gwasanaeth / cyfleuster = 2 bwynt. 1 o bob gwasanaeth / cyfleuster = 1 pwynt. Dim gwasanaethau - 0 pwynt.
Llyfrgell	
Man Addoli	
Gofod Agored Hygyrch i'r Cyhoedd	
Cae Chwarae	
Ardal Chwarae Plant	
Allfeydd Bwyd / Diod:	Sgôr presenoldeb pob cyfleuster
Tafarn	3 neu fwy o bob gwasanaeth / cyfleuster = uchafswm o 3 phwynt.
Bwyty	

Caffi	2 i 3 o bob gwasanaeth / cyfleuster = 2 bwynt. 1 o bob gwasanaeth / cyfleuster = 1 pwynt. Dim gwasanaethau - 0 pwynt.
Bar	
Tecawê	

10.4.1.5 Cynhaliwyd archwiliad o wasanaethau a chyfleusterau eraill, fel y'u rhestrwyd yn Nhabl 7, hefyd a defnyddiwyd yr un egwyddor ar gyfer capio darpariaeth pob math o wasanaeth / cyfleuster ar dri phwynt.

10.4.1.6 Cafodd y cyfleusterau a'r gwasanaethau a restrir yn Nhabl 7 eu categoreiddio yn seiliedig ar eu swyddogaethau o fewn aneddiadau. Er enghraifft, ystyriwyd bod sawl nodwedd fel banciau, gorsafoedd petrol ac archfarchnadoedd yn gyfleusterau / gwasanaethau y mae angen i bobl allu cael mynediad atynt i fodloni anghenion dyddiol. Mae gan fodolaeth gwasanaethau / cyfleusterau o'r fath o fewn neu'n agos i'r aneddiadau llai, mwy gwledig hefyd y potensial i leihau pellteroedd cymudo sy'n gysylltiedig ag ystod o weithgareddau, gan leihau'r ddibyniaeth ar ddefnyddio ceir preifat.

Mae cyfleusterau eraill, fel llyfrgelloedd a chaeau chwaraeon, er nad ydynt yn holl bwysig i fynd i'r afael ag anghenion rheolaidd, yn dal i fod yn bwysig i drigolion a gall amwynderau o'r fath helpu i gyflawni a chynnal cymunedau cynaliadwy.

10.4.2 Band eang

10.4.2.1 Mae tystiolaeth helaeth yn dangos y manteision y mae band eang yn eu cynnig i gymunedau gwledig drwy wella gwasanaethau lleol a gwell cyfleoedd busnes. Mae gwelliannau technolegol wedi newid y ffordd mae pobl yn byw, yn gweithio ac yn siopa. O reidrwydd yn ystod pandemig Covid 19, fe wnaeth llawer o weithwyr swyddfa symud a gweithio gartref, a nawr, ar ôl y pandemig, mae gweithio o bell neu gartref wedi dod y norm ar gyfer cyfran fawr o'r boblogaeth weithio. Yn ogystal, mae'r rhyngrwyd wedi newid am byth y ffordd rydyn ni'n siopa am eitemau bach a mawr.

10.4.2.2 Mae'r ddarpariaeth band eang ar draws Bro Morgannwg yn helaeth gyda thua 98.5 y cant o drigolion Bro Morgannwg yn cael mynediad at wasanaethau band eang cyflym iawn (>24Mbps) (labs.thinkbroadband.com). Felly, er y derbynnir bod mynediad / defnydd wedi ei gyfyngu gan allu unigolyn i dalu, mae band eang cyflym ar gael ledled y Fro ac felly, nid yw wedi ffurfio rhan o'r asesiad hwn ac nid yw wedi dylanwadu ar sgorau'r hierarchaeth aneddiadau.

10.5 Egwyddor 3: Cyfleoedd Cyflogaeth – Lefel y cyfleoedd cyflogaeth o fewn aneddiadau ac o'u cwmpas.

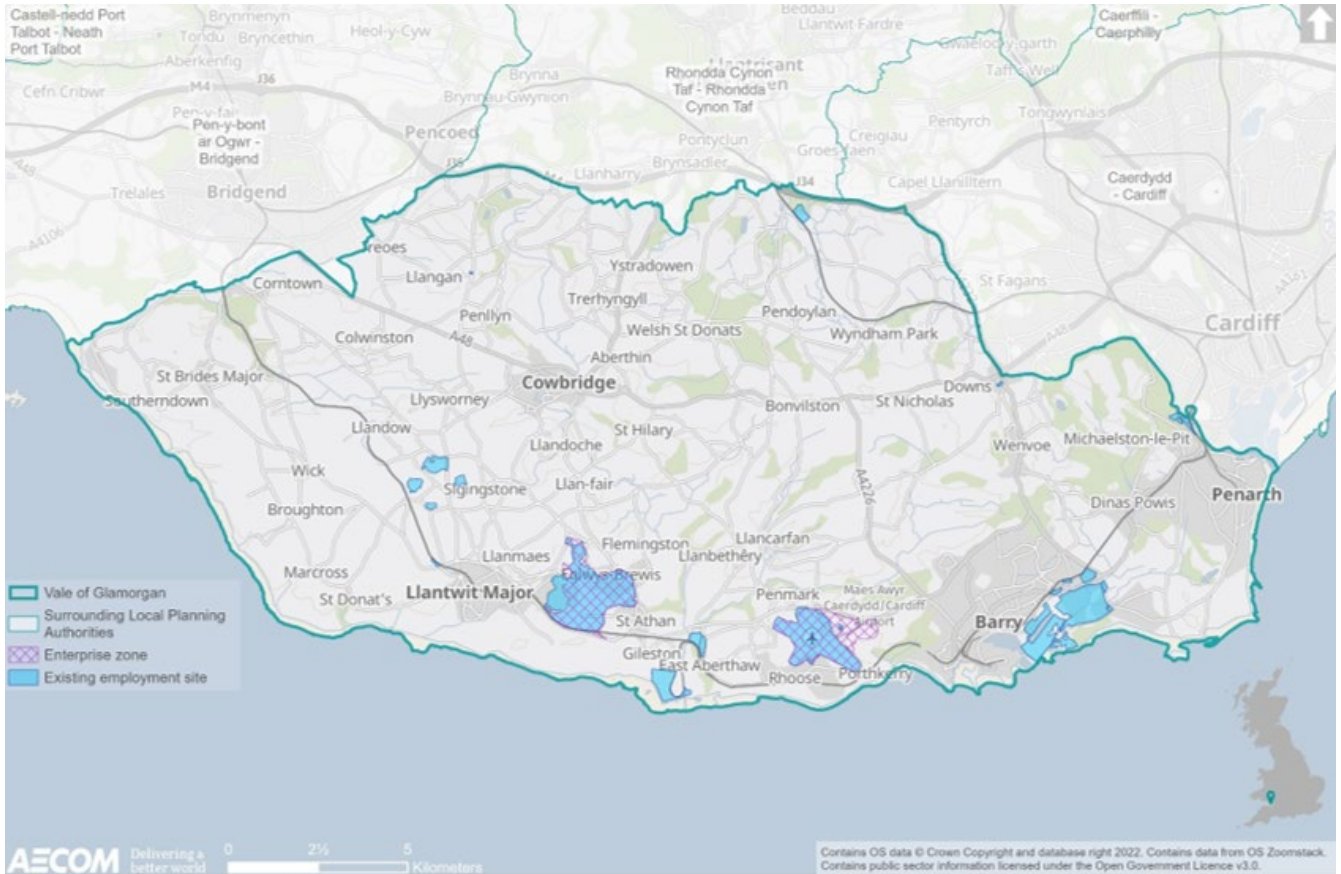
Tabl 8 - Matrics Sgorio Cyfleoedd Cyflogaeth:

Cyfle Cyflogaeth	Sgôr
Safle Cyflogaeth Gwarchoddedig o fewn yr anheddiad	20 pwynt.
Safleoedd Busnes / Diwydiannol a nodwyd neu Safleoedd Defnydd Cymysg o fewn anheddiad	20 pwynt.
Cyfle Cyflogaeth Arall (defnydd B1/B2) o fewn anheddiad	10 pwynt.
Agoswydd at Safle Cyflogaeth Gwarchoddedig / a Nodwyd neu Brif Canol Tref os nad yw ar gael o fewn yr anheddiad	Llai na 5 milltir = 5 pwynt. 5 milltir i 10 milltir = 3 phwynt. Mwy na 10 milltir = 1 pwynt.

10.5.1 Mae egwyddor 3 yn ymwneud â lleoliad cyfleoedd cyflogaeth o fewn aneddiadau ac o'u cwmpas. Mae hyn yn rhoi syniad o gynaliadwyedd economaidd ardal, gan gynnwys y gallu / potensial i leihau'r angen i deithio i'r gwaith. Mae Tabl 8 yn dangos sut y dyfarnwyd sgorau aneddiadau ac mae'n dangos bod sgorau uwch yn cael eu rhoi os yw safleoedd cyflogaeth wedi'u lleoli o fewn yr aneddiadau eu hunain, gan adlewyrchu'r manteision y gall hyn eu cynnig i bobl leol ac ar gyfer cynaliadwyedd aneddiadau.

10.5.2 Os nad oedd safleoedd cyflogaeth wedi'u lleoli o fewn aneddiadau, eto dyfarnwyd sgorau yn seiliedig ar ba mor bell i ffwrdd roedd aneddiadau o'u Safle Cyflogaeth Gwarchoddedig / a Nodwyd agosaf, (fel y'u diffinnir ar hyn o bryd yn y CDLI mabwysiedig) neu brif canol tref gan gydnabod y cyfleoedd cyflogaeth y mae'r rhain yn eu cynnig. Er y cydnabyddir nad oes sicrwydd y bydd y cyfleoedd cyflogaeth lleol hyn yn cael eu cymryd gan drigolion, mae'n bwysig serch hynny eu bod yn cael eu hystyried yn yr asesiad. Mae Ffigur 9 yn dangos dosbarthiad safleoedd cyflogaeth ar draws Bro Morgannwg.

Figur 9: Safleoedd Cyflogaeth ac Ardaloedd Menter Bro Morgannwg



10.6 Poblogaeth Breswyl Aneddiadau

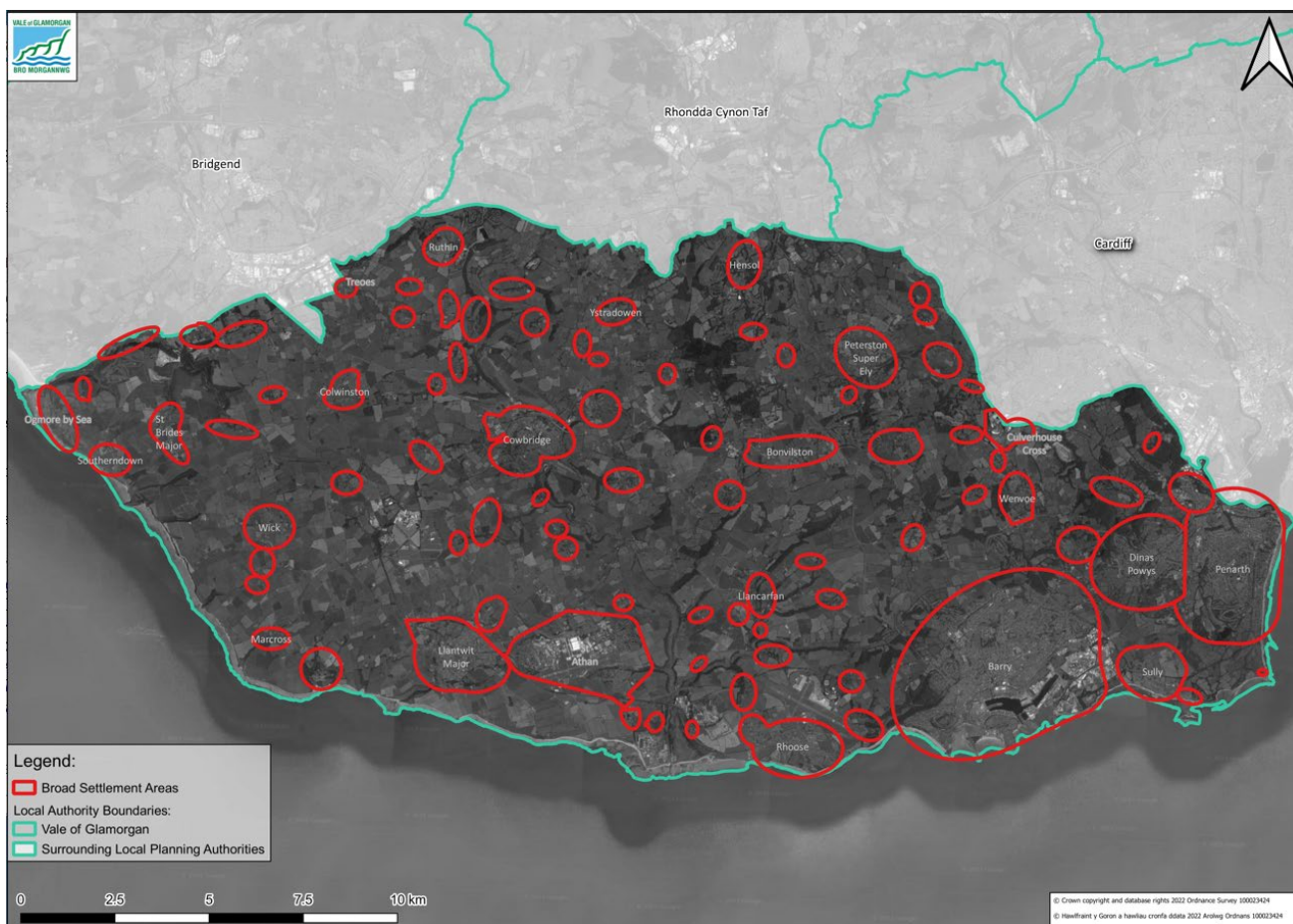
10.6.1 Mae'r LICD yn argymhell bod maint anheddiad yn cael ei ystyried yn yr asesiad anheddiad. Fodd bynnag, wrth gynnal yr arfarniad, nid oedd ffigurau poblogaeth swyddogol ar gyfer pob anheddiad ar gael ar y raddfa ddaearyddol a ddefnyddiwyd yn yr astudiaeth hon. O ganlyniad, at ddibenion yr asesiad, cafwyd ffigurau poblogaeth anheddiad drwy ddefnyddio'r cyfrifiad aelwydydd o'r gofrestr Rhestr Tir ac Eiddo Lleol. Defnyddiwyd y categori "Preswyl" i gynhyrchu cyfrifiad fesul anheddiad, yna cymhwyswyd maint cartref cyfartalog o 2.26 (o Gyfrifiad 2021) i bob ffigur anheddiad i ddarparu cyfrifiad poblogaeth. Dangosir y sgorau a ddyfarnwyd ar gyfer maint y boblogaeth yn Nhabl 9 isod.

10.6.2 Fel yn arfarniadau blaenorol y Cyngor, diffiniwyd aneddiadau trwy greu polygon o amgylch pob anheddiad i gynnwys yr holl anheddau yr ystyrir eu bod yn rhan o'r anheddiad. Mae'r cynllun yn Ffigur 10 yn dangos y polygonau aneddiadau a ddefnyddir yn yr arfarniad hwn ac mae Atodiad 3 yn dangos ffigurau'r boblogaeth ar gyfer pob anheddiad o fewn yr asesiad.

Tabl 9 - Matrics Sgorio Maint Poblogaeth:

Maint y boblogaeth	Sgôr
>10,000	20 pwynt.
5,000 – 9,999	15 pwynt.
1,500 – 4,999	10 pwynt.
500 – 1,499	5 pwynt.
250 - 499	2 bwynt.
100 - 249	1 pwynt.
<100	0 pwynt.

Ffigur 10: Aneddiadau Bro Morgannwg



11 ADOLYGIAD ANEDDIADAU - SAFLEOEDD A DADANSODDIAD CYCHWYNNOL

- 11.1** Mae'r adran ganlynol o'r adroddiad hwn yn cyflwyno'r dadansoddiad a'r dystiolaeth, gydag argymhellion, i danategu'r Hierarchaeth Aneddiadau.
- 11.2** Mae'r LICD yn argymhell y dylai ACLlau ystyried y ffordd fwyaf ymarferol o gyflwyno canlyniadau eu hasesiadau aneddiadau, megis system sgorio, neu CMG (Coch, Melyn, a Gwyrdd) (para 5.17). Mae hyn yn sail i'r hierarchaeth aneddiadau, gan nodi pa aneddiadau sydd fwyaf cynaliadwy ac sydd â'r gallu i sicrhau twf. Ar gyfer yr arfarniad hwn, defnyddiwyd system sgorio i gynnal asesiad cychwynnol o'r aneddiadau.
- 11.3** Mae tabl 10 isod yn dangos cyfanswm y sgorau a gyflawnwyd gan bob anheddiad yn erbyn y tair egwyddor allweddol a'r mecanweithiau sgorio a amlinellir uchod. Mae'r sgôr ar gyfer pob anheddiad yn arwydd meintiol yn unig o sut mae'r aneddiadau wedi perfformio ar draws yr holl ffactorau hyn ac wedi'i ddefnyddio i lywio safle cychwynnol yr aneddiadau a ddangosir.
- 11.4** Mae'n amlwg o Dabl 10, fod prif drefi'r Barri, Penarth, Llanilltud Fawr a'r Bont-faen i gyd wedi sgorio uchaf ar draws y tair egwyddor, gan adlewyrchu eu rôl fel y prif ganolfannau economaidd a manwerthu ym Mro Morgannwg, gan gynnig amrywiaeth o wasanaethau, chyfleusterau ac opsiynau trafndiaeth gynaliadwy. Yn gyffredinol, mae'r trefi hyn hefyd yn cynnwys y gwasanaethau a'r chyfleusterau allweddol fel addysg gynradd, uwchradd ac addysg uwch a chyfleusterau gofal iechyd sy'n gwasanaethu dalgylch ehangach na dim ond poblogaeth breswyl yr anheddiad. Mae'r sgorau hyn yn cefnogi parhad rôl y Barri fel Anheddiad Allweddol a'r Bont-faen, Llanilltud Fawr a Phenarth fel Aneddiadau Canolfannau Gwasanaeth, sy'n cynnwys ystod o wasanaethau a chyfleusterau sy'n bodloni anghenion eu poblogaethau preswyl a rhai'r aneddiadau cyfagos.
- 11.5** Y tu allan i'r prif drefi, mae'r pentrefi mwy megis Y Rhws, Dinas Powys, Sili, Sain Tathan a Gwenfô i gyd yn sgorio'n dda o ran gwasanaethau a chyfleusterau, trafndiaeth gynaliadwy, a'r pellteroedd i wasanaethau allweddol mewn mannau eraill. Mae hyn eto'n atgyfnerthu eu rôl fel Prif Aneddiadau pwysig o fewn yr hierarchaeth. O dan y rhain, mae'r rhan fwyaf o aneddiadau yn wledig eu natur yn bennaf gyda sgorau ar draws yr holl fesurau yn amrywio o ran trafndiaeth gyhoeddus a hygyrchedd, gwasanaethau a chyfleusterau a chyflogaeth.

Tabl 10: Sgorau Aneddiadau yn erbyn y Tair Egwyddor Asesu.

Safle	Anheddiad	Cyfanswm Sgôr	Egwyddor 1.1 Trafnidiaeth Gyhoeddus	Egwyddor 1.2 Pellter i Wasanaethau Allweddol	Egwyddor 2.1 Gwasanaethau Allweddol	Egwyddor 2.2 Cyfleusterau Dyddiol	Egwyddor 3 Cyfleoedd Cyflogaeth	Poblogaeth
1	Y Barri	292	46	18	109	44	55	20
2	Penarth	229	43	18	86	44	18	20
3	Llanilltud Fawr	179	24	16	68	36	20	15
4	Y Bont-faen	154	7	16	65	36	20	10
5	Dinas Powys	149	29	18	36	31	20	15
6	Y Rhws	137	18	18	48	25	18	10
7	Sain Tathan	120	11	18	30	26	25	10
8	Llandochoau (Penarth)	117	41	18	15	13	20	10
9	Sili	81	13	18	15	17	8	10
10	Gwenfô	61	8	18	5	17	8	5
11	Y Wig	59	8	16	5	17	8	5
12	Croes Cwrlwys	57	13	16	0	17	6	5
13	Ewenni	48	8	12	0	17	8	2
14	Corntwn	46	8	12	0	15	8	2
15	Saint-y-brid	44	6	11	5	13	4	5
16	Tregolwyn	43	6	14	5	8	8	2
17	Sain Dunwyd	39	6	16	5	3	8	1
18	Sain Nicolas	39	8	8	5	9	4	5
19	Tresimwn	38	6	12	0	9	6	5
20	Fferm Goch	38	3	12	5	4	13	1
21	Lecwydd	38	8	18	0	4	8	0
22	Ffwl-y-mwn	37	8	18	0	3	8	0
23	Llanbedr-y-fro	37	5	8	5	10	4	5
24	Saint Hilari	37	6	18	0	4	8	1
25	Llandŵ	36	7	16	0	4	8	1
26	Ystradowen	36	5	14	0	8	4	5

27	Llan-faes	35	3	15	0	7	8	2
Safle	Anheddiad	Cyfanswm Sgôr	Egwyddor 1.1 Trafnidiaeth Gyhoeddus	Egwyddor 1.2 Pellter i Wasanaethau Allweddol	Egwyddor 2.1 Gwasanaethau Allweddol	Egwyddor 2.2 Cyfleusterau Dyddiol	Egwyddor 3 Cyfleoedd Cyflogaeth	Poblogaeth
28	Marcroes	35	8	16	0	3	8	0
29	Pendeulwyn	35	3	10	5	8	8	1
30	Aberthin	34	5	14	0	7	6	2
31	Brychdwn	34	8	16	0	1	8	1
32	Llancarfan	34	3	16	0	6	8	1
33	Llyswrny	34	5	16	0	4	8	1
34	Pentremeurig	34	8	16	0	2	8	0
35	The Herberts	34	1	18	5	2	8	0
36	Craig Pen-llin	33	3	14	0	7	8	1
37	Silstwn	32	3	18	0	3	8	0
38	Llanfihangel-y-pwll	32	3	18	0	2	8	1
39	Aberogwr	32	1	7	0	13	6	5
40	Pen-marc	32	1	18	0	4	8	1
41	Swanbridge	32	3	18	0	4	6	1
42	Trefflemin	31	3	18	0	2	8	0
43	Tresigin	31	3	16	0	3	8	1
44	Saint Andras	31	3	18	0	2	8	0
45	The Downs	31	6	14	0	2	8	1
46	Aberddawan (Dwyrain)	30	8	10	0	3	8	1
47	Llandochau (Y Bont-faen)	30	3	18	0	1	8	0
48	Pen-llin	30	3	14	0	4	8	1
49	Porthceri	30	3	18	0	1	8	0
50	Eglwys y Santes Fair	30	1	18	0	2	8	1
51	Larnog	29	1	18	0	2	8	0
52	Llancatal	29	3	16	0	2	8	0
53	Moulton	29	3	18	0	2	6	0
54	Tre-os	29	1	12	0	6	8	2
55	Yr As Fawr	28	3	14	0	3	8	0

56	Pancross	28	3	18	0	1	6	0
57	Hensol	27	7	10	0	3	6	1
Safle	Anheddiad	Cyfanswm Sgôr	Egwyddor 1.1 Trafnidiaeth Gyhoeddus	Egwyddor 1.2 Pellter i Wasanaethau Allweddol	Egwyddor 2.1 Gwasanaethau Allweddol	Egwyddor 2.2 Cyfleusterau Dyddiol	Egwyddor 3 Cyfleoedd Cyflogaeth	Poblogaeth
58	Llanbydderi	27	3	16	0	2	6	0
59	Tredogan	27	1	18	0	0	8	0
60	Twyn-yr-Odyn	27	3	16	0	4	4	0
61	Tre-walter	27	3	18	0	0	6	0
62	Llanfihangel y Bont-faen	26	1	16	0	1	8	0
63	Llantridddy	26	3	16	0	3	4	0
64	Southerndown	26	8	7	0	6	4	1
65	Llansanwyr	25	3	14	0	2	6	0
66	Penn Onn	25	1	16	0	0	8	0
67	Dyffryn	24	3	14	0	1	6	0
68	Llan-gan	24	1	12	0	3	8	0
69	Llansanffraid-ar-Elái	24	7	8	0	3	6	0
70	Llwyneliddon	24	1	16	0	1	6	0
71	Llanddunwyd	24	3	14	0	3	4	0
72	Aberddawan (Gorllewin)	23	3	10	0	2	8	0
73	Dinas	23	1	14	0	2	6	0
74	Gwern y Steeple	23	7	8	0	2	6	0
75	Tair Onen	23	6	12	0	1	4	0
76	Trerhyngyll	23	3	14	0	1	4	1
77	Sain Siorys	22	7	8	0	3	4	0
78	St Mary Hill	22	3	12	0	1	6	0
79	Y Ddrôp	20	5	8	0	1	6	0
80	Ruthin	20	1	12	0	1	6	0
81	Maendy	19	1	14	0	0	4	0
82	Tre-Dodridge	19	1	10	0	0	8	0
83	Castell Alun	18	1	10	0	1	6	0
84	Lampha	17	1	8	0	0	8	0

85	Pentref Ogwr	17	3	5	0	3	6	0
86	Norton	16	3	7	0	0	6	0
87	Sant Y Nyll	15	1	8	0	0	6	0

11.6 Er mwyn darparu asesiad clir o safle cyffredinol aneddiadau a nodir yn Nhabl 10 a mireinio hyn yn hierarchaeth aneddiadau diffiniedig, mae'r adran ganlynol yn darparu dadansoddiad o aneddiadau yn erbyn pob un o'r tair egwyddor graidd. Defnyddir codau sgorau gwyrdd, melyn a choch i amlygu'r gwahaniaethau o ran hygrychedd ac argaeledd gwasanaethau / cyfleusterau, o fewn a rhwng aneddiadau.

11.7 Dadansoddiad Egwyddor 1 – Lefel trafndiaeth gynaliadwy a hygrychedd o fewn aneddiadau ac o'u cwmpas.

11.7.1 Mae'r ddibyniaeth ar y car i gyrraedd y gwaith neu wasanaethau a chyfleusterau eraill yn fater allweddol sy'n effeithio ar bob anheddiad ym Mro Morgannwg ond mae'n fwy difrifol o fewn rhannau gwledig y Fro. Serch hynny, bydd aneddiadau sy'n cynnwys lefel dda o wasanaethau a chyfleusterau a/neu gysylltiadau trafndiaeth gyhoeddus da yn annog mynediad haws a mwy cynaliadwy at wasanaethau na'r aneddiadau hynny lle mae un neu'r ddau yn absennol. Mae'r lefel hon o wasanaethau, cyfleusterau a thrafnidiaeth gyhoeddus hefyd yn gallu cefnogi'n well y gymuned wledig heb ddefnyddio'r car.

11.7.2 Mae'r ffaith eu bod yn agos at brif anheddiad o ran mynediad i'w lefel o gyfleusterau a gwasanaethau yn ystyriaeth gynaliadwyedd bwysig. Efallai bydd llai o wasanaethau a chyfleusterau mewn rhai aneddiadau, fodd bynnag, efallai y byddant yn dal i gael eu hystyried yn gymharol gynaliadwy oherwydd y gall eu hagosrwydd at aneddiadau eraill, mwy lle mae gwasanaethau a chyfleusterau o'r fath wedi'u lleoli, leihau pellteroedd cymudo.

11.7.3 Yn unol â hynny, wrth asesu hygrychedd aneddiadau mae Egwyddor 1 yn ystyried argaeledd gwasanaethau trafndiaeth gyhoeddus ym mhob anheddiad, yn seiliedig ar amllder a chysylltedd â'r prif aneddiadau yn y Fro ac sy'n ffinio â'r Fro (Egwyddor 1.1 a 1.2). Tra bod Egwyddor 2 (Egwyddor 2.1 a 2.2) yn archwilio hygrychedd mewn perthynas ag argaeledd gwasanaethau a chyfleusterau allweddol o fewn aneddiadau a phellter i wasanaethau o'r fath lle na fyddant yn bresennol o fewn yr anheddiad ei hun o bosibl.

- 11.7.4** Yn ogystal â gwasanaethau trafndiaeth gyhoeddus masnachol, mae'r Cyngor yn gweithredu Cynllun Trafnidiaeth Gymunedol Greenlinks sy'n darparu gwasanaeth trafndiaeth ar-gais sy'n cwmpasu Bro Morgannwg. Mae hyn yn cynnig mynediad at ofal iechyd a chyfleusterau eraill gan ddefnyddio dull ffonio am drafndiaeth. Er ei bod yn darparu gwasanaeth gwerthfawr i drigolion ledled y Fro, gan ei fod yn cael ei weithredu ar sail ar-alw, nid yw'r ddarpariaeth hon wedi'i chynnwys o fewn y system sgorio ar gyfer yr arfarniad hwn.
- 11.7.5** Mae Tabl 11 isod yn rhoi crynodeb o lefel trafndiaeth gyhoeddus yn seiliedig ar asesu nifer ac amlder gwasanaethau bws, cysylltedd â'r prif ganolfannau, argaeledd gwasanaethau rheilffordd a'r pellter i orsafoedd rheilffordd.
- 11.7.6** Yr aneddiadau â'r sgorau uchaf o ran amlder trafndiaeth gyhoeddus a chysylltedd oedd aneddiadau trefol Y Barri, Penarth, Llanilltud Fawr, yn ogystal â'r trefi a'r pentrefi mwy sydd wedi'u lleoli ar brif lwybrau bysus yn y Fro. Mae'r rhain yn cynnwys Croes Cwrlwys, Y Bont-faen, Llandochau (Penarth), Dinas Powys, Y Rhws a Sili.
- 11.7.7** Y tu allan i'r aneddiadau hyn mae yna hefyd grŵp o aneddiadau gwledig sy'n elwa o un gwasanaeth bws rheolaidd (h.y. gwasanaethau bws bob awr) sy'n cysylltu â phrif ganolfan ac sydd hefyd o fewn 5 milltir o brif orsaf reilffordd (sgorau o rhwng 6 ac 8 (Tabl 11)). Fodd bynnag, o'r aneddiadau a arolygwyd, canfuwyd nad oedd gan gyfran fawr o aneddiadau gwledig wasanaeth bws rheolaidd, gan ddangos y gwahaniaethau sy'n bodoli ledled y Fro o ran darpariaeth trafndiaeth gyhoeddus a hygyrchedd.

Tabl 11 - Hygyrchedd ac Amllder Trafnidiaeth Gyhoeddus – Bws a Rheilffordd:

Sgôr: Gwasanaethau (dyfernir sgôr ar gyfer pob gwasanaeth.) Gwasanaethau Bws (dyfernir 2 bwynt ychwanegol lle mae'r llwybrau'n darparu cysylltiad i brif ganolfan, gan gynnwys canolfan mewn awdurdod lleol cyfagos.)				
Gwasanaeth Bws bob 30 munud neu lai 5 pwynt.			Gwasanaeth Bws rhwng 30 a 60 munud 3 phwynt.	Gwasanaeth Bws mwy na awr (yn ystod y dydd a gyda'r nos) 1 pwynt. Dim Gwasanaeth Bws - 0 pwynt.
Gorsaf Drenau Gwasanaeth Rheilffordd mewn Anheddiad 10 pwynt.			Gwasanaeth Rheilffordd Llai na 5 milltir o anheddiad 3 phwynt.	Gwasanaeth Rheilffordd Rhwng 5 milltir a 10 milltir o anheddiad 1 pwynt.
Safle	Anheddiad	Cyfanswm Sgôr	Sgôr amllder a chysylltedd bysus	Sgôr Gwasanaethau Rheilffordd
1	Y Barri	46	36	10
2	Penarth	43	33	10
3	Llandochoau (Penarth)	41	38	3
4	Dinas Powys	29	19	10
5	Llanilltud Fawr	24	14	10
6	Y Rhws	18	8	10
7	Croes Cwrlwys	13	10	3
8	Sili	13	10	3
9	Sain Tathan	11	8	3
10	Aberddawan (Dwyrain)	8	5	3
11	Brychdwn	8	5	3
12	Corntwn	8	5	3
13	Ewenni	8	5	3
14	Ffwl-y-mwn	8	5	3
15	Lecwydd	8	5	3
16	Marcroes	8	5	3
17	Pentremeurig	8	5	3
18	Southerndown	8	5	3
19	Sain Nicolas	8	5	3
20	Gwenfô	8	5	3
21	Y Wig	8	5	3
22	Y Bont-faen	7	4	3
23	Gwern y Steeple	7	4	3
24	Hensol	7	4	3
26	Llansanffraid-ar-Elái	7	4	3
27	Sain Siorys	7	4	3
28	Tresimwn	7	4	3
29	Tregolwyn	6	5	1
30	Saint-y-brid	6	5	1
31	Sain Dunwyd	6	5	1
32	Saint Hilari	6	5	1
33	Tair Onen	6	5	1
34	The Downs	6	5	1
35	Aberthin	6	5	1
36	Y Ddrôp	5	4	1

Safle	Anheddiad	Cyfansw m Sgôr	Sgôr amllder a chysylltedd bysus	Sgôr Gwasanaethau Rheilffordd
37	Llyswyrny	5	4	1
38	Llanbedr-y-fro	5	4	1
39	Ystradowen	5	4	1
40	Aberddawan (Gorllewin)	5	4	1
41	Dyffryn	3	0	3
42	Fferm Goch	3	0	3
43	Trefflemin	3	0	3
44	Silstwn	3	0	3
45	Craig Pen-Ilin	3	0	3
46	Llanbydderi	3	0	3
47	Llancatal	3	0	3
48	Llancarfan	3	0	3
49	Llandochoau (Y Bont-faen)	3	0	3
50	Llan-faes	3	0	3
51	Llansanwyr	3	0	3
52	Llantriddyd	3	0	3
53	Llanfihangel-y-pwll	3	0	3
54	Yr As Fawr	3	0	3
55	Moulton	3	0	3
56	Norton	3	0	3
57	Pentref Ogwr	3	0	3
58	Pancross	3	0	3
59	Pendeulwyn	3	0	3
60	Pen-Ilin	3	0	3
61	Porthceri	3	0	3
62	Tresigin	3	0	3
63	Saint Andras	3	0	3
64	St Mary Hill	3	0	3
65	Swanbridge	3	0	3
66	Trerhyngyll	3	0	3
67	Twyn-yr-Odyn	3	0	3
68	Tre-walter	3	0	3
69	Llanddunwyd	3	0	3
70	Castell Alun	1	0	1
71	Dinas	1	0	1
72	Larnog	1	0	1
73	Llan-gan	1	0	1
74	Llanfihangel y Bont-faen	1	0	1
75	Maendy	1	0	1
76	Aberogwr	1	0	1
77	Pen-marc	1	0	1
78	Penn Onn	1	0	1
79	Ruthin	1	0	1
80	Llwyneliddon	1	0	1
81	Eglwys y Santes Fair	1	0	1

Safle	Anheddiad	Cyfanswm Sgôr	Sgôr amllder a chysylltedd bysus	Sgôr Gwasanaethau Rheilffordd
82	Sant Y Nyll	1	0	1
83	The Herberts	1	0	1
84	Tre-Dodridge	1	0	1
85	Tredogan	1	0	1
86	Tre-os	1	0	1
87	Lampha	1	0	1

11.8 Dadansoddiad Egwyddor 2.1 – Argaeledd cyfleusterau a gwasanaethau lleol mewn aneddiadau ac o'u cwmpas.

11.8.1 Gwasanaethau a Chyfleusterau Allweddol

11.8.1.1 Mae nifer ac ystod y cyfleusterau manwerthu, cymunedol a gwasanaethau mewn anheddiad yn arwydd da o'i gynaliadwyedd economaidd-gymdeithasol. Wrth asesu argaeledd cyfleusterau, mae'r fethodoleg hon wedi ceisio nodi rôl aneddiadau drwy roi sgôr uwch i argaeledd Canolfannau Trefi, Lleol a Chymdogaethau o fewn aneddiadau, yn ogystal â gwasanaethau sy'n gwasanaethu dalgylch ehangach, sef ysgolion a chyfleusterau ieuchyd.

11.8.1.2 Mae Tabl 12 yn darparu crynodeb o'r aneddiadau lle mae gwasanaethau allweddol yn bresennol, ac unwaith eto mae'n dangos mai'r aneddiadau sy'n cynnwys y nifer uchaf o wasanaethau allweddol yw'r Barri, Penarth, Llanilltud Fawr, Y Bont-faen. Mae'r tabl hefyd yn amlygu sawl pentref gwledig llai sy'n cynnwys ysgol gynradd, sy'n dangos y gallant ddarparu swyddogaeth ategol ar gyfer aneddiadau gwledig llai cyfagos.

Tabl 12: Aneidiadau gyda Gwasanaethau Allweddol:

Uchafswm o 3 Cyfleuster Allweddol Wedi'u Sgorio mewn Anheddiad	Ysgol Uwchradd / Coleg Addysg Bellach	Ysgol Gynradd / Ysgol Feithrin	Cyfleuster Iechyd	Tref neu Ganolfan Ardal	Canolfan Manwerthu Lleol	Canolfan Manwerthu Cymdogaeth	Cyfanswm Sgôr
Anheddiad	Sgôr						
	10	5	10	10	5	3	
Y Barri	30	15	30	10	15	9	109
Penarth	20	15	30	10	5	6	86
Llanilltud Fawr	10	15	30	10	0	3	68
Y Bont-faen	10	15	30	10	0	0	65
Y Rhws	0	10	30	0	5	3	48
Dinas Powys	0	10	10	0	10	6	36
Sain Tathan	0	5	20	0	5	0	30
Llandochau (Penarth)	0	5	10	0	0	0	15
Sili	0	5	10	0	0	0	15
Tregolwyn	0	5	0	0	0	0	5
Fferm Goch	0	5	0	0	0	0	5
Pendeulwyn	0	5	0	0	0	0	5
Llanbedr-y-fro	0	5	0	0	0	0	5
Saint-y-brid	0	5	0	0	0	0	5
Sain Dunwyd	0	5	0	0	0	0	5
Sain Nicolas	0	5	0	0	0	0	5
The Herberts	0	5	0	0	0	0	5
Gwenfô	0	5	0	0	0	0	5
Y Wig	0	5	0	0	0	0	5

11.9 Dadansoddiad Egwyddor 2.2 – Argaeledd cyfleusterau a gwasanaethau lleol mewn aneddiadau ac o'u cwmpas.

11.9.1 Gwasanaethau a Chyfleusterau o Ddydd i Ddydd

11.9.1.1 Yn ogystal â gwasanaethau allweddol, mae gwasanaethau eraill a ddefnyddir i fynd i'r afael ag anghenion dyddiol hefyd yn darparu rôl bwysig o fewn aneddiadau. Mae siopau lleol yn hwyluso siopa o ddydd i ddydd ar gyfer nwyddau hanfodol, tra bod cyfleusterau cymunedol a thafarndai yn rhoi ffocws i gymunedau lleol. Fodd bynnag, mae'n anodd canfod y rôl y gall y gwasanaethau a'r cyfleusterau hyn eu chwarae o fewn anheddiad penodol; felly, mae pob un wedi cael eu sgorio'n gyfartal. Mae Tabl 13 isod yn nodi safle aneddiadau yn seiliedig ar lefel y cyfleusterau gyda phob anheddiad, gydag uchafswm sgôr o dri yn cael ei ddyfarnu ar gyfer pob categori. Efallai y bydd gan aneddiadau mwy fel y Barri nifer uwch o gyfleusterau o'r fath, fodd bynnag, nid yw'r rhain wedi cael eu hadlewyrchu yn y sgorio.

11.9.1.2 Mae'n amlwg o Dabl 13, fod prif drefi'r Barri, Y Bont-faen, Llanilltud Fawr a Phenarth i gyd yn sgorio'n uchel mewn perthynas ag argaeledd gwasanaethau. Mae hyn yn cadarnhau eu rôl fel prif ganolfannau Bro Morgannwg, gan gynnig amrywiaeth o wasanaethau a chyfleusterau. Y tu allan i'r prif ganolfannau hyn, sgoriodd aneddiadau mwy fel Dinas Powys, Sain Tathan, Y Rhws, Sili, Gwenfô, Croes Cwrlwys, Llandochoau (Penarth) hefyd yn dda o ran y gwasanaethau a'r cyfleusterau y gallant eu cynnig i drigolion.

11.9.1.3 Y tu hwnt i'r aneddiadau mwy, mae'r asesiad yn dangos bod sawl anheddiad sy'n cynnig sawl gwasanaeth o ddydd i ddydd. Y tu allan i'r aneddiadau hyn, mae cyfran fawr o aneddiadau gwledig fodd bynnag yn cynnwys ychydig neu lefelau isel o wasanaethau a chyfleusterau megis blwch post, man addoli, tafarn, neu fwyty.

Tabl 13: Crynodeb Archwiliad Aneddiadau Anghenion Dyddiol

Sgôr		5 = 1 neu fwy	3 = 3 neu fwy o wasanaethau				2 = 2 i 3 gwasanaeth / cyfleuster			1 = gwasanaeth / cyfleuster			0 = Dim gw wasanaethau / cyfleuster		
Safle	Gwasanaethau Wedi'u Sgorio (uchafswm o 3 o bob un wedi'u sgorio)		Archfarchnad (uchafswm o 5 pwynt)	Siop Bwyd Cyfleus	Arall Heb fod yn fwyd	Swyddfa' r Post	Banc	Gorsaf Betrol	Blwch Post	Adeilad Cymunedol (Neuadd, Neuadd y Sgowntiaid, Canolfan)	Llyfrgell	Man Addoli	Man Agored	Cae Chwarae	Ardal Chwarae
	Anheddiad	Sgôr (Uchafswm 47)													
1	Y Barri	44	5	3	3	3	3	2	3	3	1	3	3	3	3
2	Penarth	44	5	3	3	3	3	2	3	3	1	3	3	3	3
3	Y Bont-faen	36	5	2	3	1	3	1	3	1	1	1	3	3	3
4	Llanilltud Fawr	36	5	1	3	1	2	1	3	3	1	3	2	2	3
5	Dinas Powys	31	0	3	3	1	1	1	3	3	1	1	3	3	3
6	Sain Tathan	26	0	2	3	0	0	0	3	3	1	3	3	3	3
7	Y Rhws	25	0	2	3	0	0	0	3	2	1	3	3	2	3
8	Ewenni	17	0	2	2	0	0	0	3	3	0	1	1	2	2
9	Croes Cwrlwys	17	5	0	3	0	0	0	1	0	0	0	3	0	2
10	Sili	17	0	1	1	0	0	0	1	2	1	1	3	3	3
11	Gwenfô	17	0	1	0	1	0	0	3	2	0	2	1	2	2
12	Y Wig	17	0	1	0	1	0	0	2	1	1	2	2	2	3
13	Corntwn	15	0	2	2	0	0	0	1	3	0	1	1	2	2
14	Llandochau (Penarth)	13	0	0	0	0	0	0	3	2	0	2	2	1	2
15	Aberogwr	13	0	1	2	1	0	0	2	1	0	1	1	0	3
16	Saint-y-brid	13	0	1	1	1	0	0	2	1	0	2	1	1	1
17	Llanbedr-y-fro	10	0	0	0	1	0	0	2	1	0	1	1	1	1
18	Tresimwn	9	0	1	0	0	0	0	3	1	0	1	0	0	1

19	Sain Nicolas	9	0	0	0	0	0	0	2	1	0	2	1	1	2
20	Tregolwyn	8	0	0	0	0	0	0	1	1	0	1	1	1	1
21	Pendeulwyn	8	0	1	0	0	0	0	1	1	0	1	1	0	1
22	Ystradowen	8	0	0	0	0	0	1	1	1	0	1	2	0	1
23	Aberthin	7	0	0	0	0	0	0	1	1	0	1	1	0	1
24	Craig Pen-llin	7	0	0	0	0	0	0	1	0	0	0	2	2	1
25	Llan-faes	7	0	0	0	0	0	0	1	1	0	1	0	1	2
26	Llancarfan	6	0	0	0	0	0	0	2	1	0	1	0	1	0
27	Southerndown	6	0	0	0	0	0	0	1	0	0	1	1	1	0
28	Tre-os	6	0	0	0	0	0	0	1	1	0	1	0	1	1
29	Fferm Goch	4	0	0	0	0	0	0	1	1	0	0	0	1	1
30	Lecwydd	4	0	0	0	0	0	0	1	0	0	0	2	0	1
31	Llandŵ	4	0	0	0	0	0	0	1	1	0	1	0	0	1
32	Llyswrmy	4	0	0	0	0	0	0	1	0	0	1	0	0	1
33	Pen-llin	4	0	0	0	0	0	0	1	1	0	1	0	0	0
34	Pen-marc	4	0	0	0	0	0	0	1	1	0	1	0	0	0
35	Saint Hilari	4	0	0	0	0	0	0	1	1	0	1	0	0	0
36	Swanbridge	4	0	0	0	0	0	0	1	0	0	0	0	0	0
37	Twyn-yr-Odyn	4	0	0	0	0	0	0	1	0	0	0	0	1	1
38	Aberddawan (Dwyrain)	3	0	0	0	0	0	0	0	0	0	1	0	0	1
39	Ffwl-y-mwn	3	0	0	0	0	0	0	1	1	0	1	0	0	0
40	Silstwn	3	0	0	0	0	0	1	1	0	0	1	0	0	0
41	Hensol	3	0	0	0	0	0	0	1	0	0	0	0	0	0
42	Llan-gan	3	0	0	0	0	0	0	1	1	0	1	0	0	0
43	Llantridddy	3	0	0	0	0	0	0	2	0	0	1	0	0	0
44	Marcroes	3	0	0	0	0	0	0	1	0	0	1	0	0	0
45	Yr As Fawr	3	0	0	0	0	0	0	1	0	0	1	0	0	0
46	Pentref Ogwr	3	0	0	0	0	0	0	1	0	0	0	1	0	0
47	Tresigin	3	0	0	0	0	0	0	1	1	0	0	0	0	0
48	Llansanffraid-ar-Elái	3	0	0	0	0	0	0	1	1	0	1	0	0	0
49	Sain Dunwyd	3	0	0	0	0	0	0	1	1	0	1	0	0	0

50	Sain Siorys	3	0	0	0	0	0	0	1	1	0	1	0	0	0
51	Llanddunwyd	3	0	0	0	0	0	0	1	1	0	1	0	0	0
52	Aberddawan (Gorllewin)	2	0	0	0	0	0	0	2	0	0	0	0	0	0
53	Dinas	2	0	0	0	0	0	0	1	1	0	0	0	0	0
54	Trefflemin	2	0	0	0	0	0	0	1	0	0	1	0	0	0
55	Gwern y Steeple	2	0	0	0	0	0	0	1	0	0	1	0	0	0
56	Larnog	2	0	0	0	0	0	0	1	0	0	1	0	0	0
57	Llanbydderi	2	0	0	0	0	0	0	2	0	0	0	0	0	0
58	Llancatal	2	0	0	0	0	0	0	1	0	0	0	0	0	0
59	Llansanwyr	2	0	0	0	0	0	0	0	1	0	1	0	0	0
60	Llanfihangel-y-pwll	2	0	0	0	0	0	0	1	0	0	1	0	0	0
61	Moulton	2	0	0	0	0	0	0	1	0	0	0	0	0	0
62	Pentremeurig	2	0	0	0	0	0	0	1	0	0	1	0	0	0
63	Saint Andras	2	0	0	0	0	0	0	1	0	0	1	0	0	0
64	Eglwys y Santes Fair	2	0	0	0	0	0	0	1	0	0	1	0	0	0
65	The Downs	2	0	0	0	0	0	0	1	0	0	0	1	0	0
66	The Herberts	2	0	0	0	0	0	0	1	0	0	0	1	0	0
67	Brychdwn	1	0	0	0	0	0	0	1	0	0	0	0	0	0
68	Castell Alun	1	0	0	0	0	0	0	1	0	0	0	0	0	0
69	Y Ddrôp	1	0	0	0	0	0	0	1	0	0	0	0	0	0
70	Dyffryn	1	0	0	0	0	0	0	1	0	0	0	0	0	0
71	Llandochau (Y Bont-faen)	1	0	0	0	0	0	0	1	0	0	0	0	0	0
72	Llanfihangel y Bont-faen	1	0	0	0	0	0	0	0	0	0	1	0	0	0
73	Pancross	1	0	0	0	0	0	0	1	0	0	0	0	0	0
74	Porthceri	1	0	0	0	0	0	0	0	0	0	1	0	0	0
75	Ruthin	1	0	0	0	0	0	0	0	0	0	0	1	0	0
76	Llwyneliddon	1	0	0	0	0	0	0	0	0	0	1	0	0	0
77	St Mary Hill	1	0	0	0	0	0	0	1	0	0	0	0	0	0
78	Tair Onen	1	0	0	0	0	0	0	1	0	0	0	0	0	0
79	Trerhyngyll	1	0	0	0	0	0	0	1	0	0	0	0	0	0
80	Lampha	0	0	0	0	0	0	0	0	0	0	0	0	0	0

81	Maendy	0	0	0	0	0	0	0	0	0	0	0	0	0	0	0
82	Norton	0	0	0	0	0	0	0	0	0	0	0	0	0	0	0
83	Penn Onn	0	0	0	0	0	0	0	0	0	0	0	0	0	0	0
84	Sant Y Nyll	0	0	0	0	0	0	0	0	0	0	0	0	0	0	0
85	Tre-Dodridge	0	0	0	0	0	0	0	0	0	0	0	0	0	0	0
86	Tredogan	0	0	0	0	0	0	0	0	0	0	0	0	0	0	0
87	Tre-walter	0	0	0	0	0	0	0	0	0	0	0	0	0	0	0

11.10 Dadansoddiad Egwyddor 3 – Lefel y cyfleoedd cyflogaeth o fewn aneddiadau ac o'u cwmpas.

11.10.1 Mae cyfleoedd cyflogaeth lleol yn ddangosydd cadarnhaol o fywiogrwydd a chynaliadwyedd anheddiad, yn enwedig os oes ystod sylweddol o gyfleoedd ar gael. Er nad oes sicrwydd y bydd y cyfleoedd hyn yn cael eu cymryd gan drigolion mae'n bwysig deall y cyfleoedd cyflogaeth posibl sydd ar gael ym mhob anheddiad.

11.10.2 Er mwyn ystyried hygyrchedd cyflogaeth mesurwyd asesiad o'r pellter rhwng anheddiad a'r safle cyflogaeth lleol agosaf ac fe'i hystyriwyd o fewn yr arfarniad hwn. Yn ogystal, dyfarnwyd sgôr yn seiliedig ar y cyfleoedd cyflogaeth sydd ar gael yn y dref a chanolfannau manwerthu lleol gan ddefnyddio pellter fel dangosydd hygyrchedd.

11.10.3 Yr aneddiadau a sgoriodd yn dda yn erbyn yr egwyddor hon oedd y canolfannau trefol mwyaf, yn ogystal â Sain Tathan a'r Rhws oherwydd eu hagosrwydd at gyflogaeth strategol yn Ardaloedd Menter Bro Tathan a'r Rhws, a dyraniadau cyflogaeth sy'n gysylltiedig â'r Ardaloedd Menter. Yn yr un modd, arweiniodd agosrwydd nifer o aneddiadau llai i safleoedd cyflogaeth lleol pwysig megis y rhai yn Llandŵ a'i leoliad canolog yn y Fro at ddsbarthiad cyfartal o sgorau mewn perthynas â chyflogaeth bosibl. Mae tabl 14 isod yn dangos y sgorau a ddosrennir i gyfleoedd cyflogaeth.

Tabl 14: Cyfleoedd Cyflogaeth

		Mesur	Safle Cyflogaeth Gwarchoddedig o fewn yr anheddiad	Safleoedd Busnes / Diwydiannol a nodwyd neu Safleoedd Defnydd Cymysg o fewn	Cyfle Cyflogaeth Arall (defnydd B1/B2) o fewn anheddiad	Agosrwydd at Safle Cyflogaeth Gwarchoddedig / a Nodwyd os nad yw ar gael o fewn yr	Pellter i ganol tref
	Anheddiad	Sgôr	20 pwynt	20 pwynt	10 pwynt	Llai na 5 milltir = 5 pwynt. Llai na 5 milltir = 5 pwynt. Mwy na 10 milltir = 1 pwynt.	Llai na 5 milltir = 5 pwynt. Llai na 5 milltir = 5 pwynt. Mwy na 10 milltir = 1 pwynt.
1	Y Barri	55	20	20	10	Dd/b	5
2	Sain Tathan	25	20	0	0	Dd/b	5
3	Y Bont-faen	20	0	0	10	5	5
4	Dinas Powys	20	0	0	10	5	5
5	Llandochoau (Penarth)	20	0	0	10	5	5
6	Llanilltud Fawr	20	0	0	10	5	5
7	Penarth	18	0	0	10	5	3
8	Y Rhws	18	0	0	10	5	3
9	Fferm Goch	13	0	0	10	Dd/b	3
10	Aberddawan (Dwyrain)	8	0	0	0	5	3
11	Aberddawan (Gorllewin)	8	0	0	0	5	3
12	Brychdwn	8	0	0	0	5	3
13	Tregolwyn	8	0	0	0	5	3
14	Corntwn	8	0	0	0	5	3
15	Ewenni	8	0	0	0	5	3
16	Trefflemin	8	0	0	0	5	3
17	Ffwl-y-mwn	8	0	0	0	5	3

18	Silstwn	8	0	0	0	5	3
19	Craig Pen-llin	8	0	0	0	5	3
20	Lampha	8	0	0	0	5	3
21	Larnog	8	0	0	0	5	3
22	Lecwydd	8	0	0	0	5	3
23	Llancatal	8	0	0	0	5	3
24	Llancarfan	8	0	0	0	5	3
25	Llandochau (Y Bont-faen)	8	0	0	0	5	3
26	Llandŵ	8	0	0	0	5	3
27	Llan-gan	8	0	0	0	5	3
28	Llan-faes	8	0	0	0	5	3
29	Llanfihangel y Bont-faen	8	0	0	0	5	3
30	Llyswyny	8	0	0	0	5	3
31	Marcroes	8	0	0	0	5	3
32	Llanfihangel-y-pwll	8	0	0	0	5	3
33	Yr As Fawr	8	0	0	0	5	3
34	Pendeulwyn	8	0	0	0	5	3
35	Pen-llin	8	0	0	0	5	3
36	Pen-marc	8	0	0	0	5	3
37	Penn Onn	8	0	0	0	5	3
38	Pentremeurig	8	0	0	0	5	3
39	Porthceri	8	0	0	0	5	3
40	Tresigin	8	0	0	0	5	3
41	Saint Andras	8	0	0	0	5	3
42	Sain Dunwyd	8	0	0	0	5	3
43	Saint Hilari	8	0	0	0	5	3
44	Eglwys y Santes Fair	8	0	0	0	5	3
45	Sili	8	0	0	0	5	3
46	The Downs	8	0	0	0	5	3
47	The Herberts	8	0	0	0	5	3
48	Tre-Dodridge	8	0	0	0	5	3

49	Tredogan	8	0	0	0	5	3
50	Tre-os	8	0	0	0	5	3
51	Gwenfô	8	0	0	0	5	3
52	Y Wig	8	0	0	0	5	3
53	Aberthin	6	0	0	0	5	1
54	Tresimwn	6	0	0	0	3	3
55	Castell Alun	6	0	0	0	3	3
56	Dinas	6	0	0	0	3	3
57	Croes Cwrlwys	6	0	0	0	5	1
58	Y Ddrôp	6	0	0	0	3	3
59	Dyffryn	6	0	0	0	3	3
60	Gwern y Steeple	6	0	0	0	3	3
61	Hensol	6	0	0	0	5	1
62	Llanbydderi	6	0	0	0	5	1
63	Llansanwyr	6	0	0	0	3	3
64	Moulton	6	0	0	0	5	1
65	Norton	6	0	0	0	3	3
66	Aberogwr	6	0	0	0	3	3
67	Pentref Ogwr	6	0	0	0	3	3
68	Pancross	6	0	0	0	3	3
69	Ruthin	6	0	0	0	3	3
70	Llansanffraid-ar-Elái	6	0	0	0	3	3
71	Llwyneliddon	6	0	0	0	3	3
72	St Mary Hill	6	0	0	0	5	1
73	Sant Y Nyll	6	0	0	0	3	3
74	Swanbridge	6	0	0	0	5	1
75	Tre-walter	6	0	0	0	3	3
76	Llantridddy	4	0	0	0	3	1
77	Maendy	4	0	0	0	3	1
78	Llanbedr-y-fro	4	0	0	0	3	1
79	Southerndown	4	0	0	0	3	1

80	Saint-y-brid	4	0	0	0	3	1
81	Sain Siorys	4	0	0	0	3	1
82	Sain Nicolas	4	0	0	0	3	1
83	Tair Onen	4	0	0	0	3	1
84	Trerhyngyll	4	0	0	0	3	1
85	Twyn-yr-Odyn	4	0	0	0	3	1
86	Llanddunwyd	4	0	0	0	3	1
87	Ystradowen	4	0	0	0	3	1

12 CASGLIADAU

12.1 Mae canfyddiadau'r Adolygiad Arfarniad Aneddiadau yn atgyfnerthu astudiaethau cynharach i raddau helaeth gyda dim ond tri newid i safleoedd yr aneddiadau; mae'r Wig a Chroes Cwrlwys bellach yn cael eu dosbarthu fel 'Prif Aneddiadau' ac ail-ddosbarthwyd Southerndown o fewn y categori 'Pentrefannau ac Aneddiadau Gwledig Llai'. Mae'r asesiad yn dangos eto bod Bro Morgannwg yn cynnig ystod amrywiol o aneddiadau sy'n cynnwys ystod eang o wasanaethau a chyfleusterau, ac sy'n cyflawni amrywiaeth o rolau a swyddogaethau i gefnogi'r cymunedau y maent yn eu gwasanaethu.

12.2 Wrth symud ymlaen â'r CDLIN, mae angen egluro'r dewisiadau ar gyfer dosbarthu datblygiadau newydd ar draws ardal y Cynllun. Dylai datblygiadau newydd adlewyrchu a chefnogi rôl a swyddogaeth aneddiadau a chymunedau'r Fro, gan gynorthwyo i greu lleoedd ac annog a hwyluso'r defnydd o drafnidiaeth gynaliadwy. Gall methu â pharchu graddfa a swyddogaeth lleoedd arwain at ddatblygiadau amhriodol ac arwain at batrymau anghynaliadwy o drafnidiaeth, colli ansawdd amgylcheddol a chymeriad lleol, llai o ffyniant economaidd a rhwystro cynhwysiant cymdeithasol a chreu cymunedau cytswys.

12.3 Ystyrir bod categorieiddio aneddiadau'r Fro yn 4 categori yn cynrychioli rôl, cymeriad a swyddogaeth aneddiadau orau. Y rhain yw:

- **Aneddiadau Allweddol a Chanolfannau Gwasanaeth**
- **Prif Aneddiadau**
- **Aneddiadau Gwledig Bach**
- **Pentrefannau ac Aneddiadau Gwledig Llai.**

12.4 **Categorieiddio Aneddiadau a Hierarchaeth Aneddiadau**

12.5 **Aneddiadau Allweddol a Chanolfannau Gwasanaeth:**

- **Anheddiad Allweddol:** Y Barri
- **Aneddiadau Canolfannau Gwasanaeth:** Y Bont-faen, Llanilltud Fawr, Penarth

12.5.1 Y rhain yw aneddiadau mwyaf y Fro a'r prif ganolfannau poblogaeth, gyda mwy na 4,000 o drigolion ar y cyfan. Maent yn cynnwys amrywiaeth eang o wasanaethau a chyfleusterau, ac maent yn gweithredu fel hybiau trafndiaeth pwysig sy'n cael eu gwasanaethu'n dda gan drafnidiaeth gyhoeddus (naill ai'r rheilffordd neu fysus neu'r ddau). Adlewyrchir lefelau'r gwasanaethau a'r cyfleusterau sydd ar gael yn y sgorau asesu cyffredinol uchel.

12.5.2 Ar frig yr hierarchaeth mae anheddiad allweddol Y Barri, sef tref fwyaf y Fro, a dyma'r ganolfan weinyddol ar gyfer Bro Morgannwg. Mae gan y dref boblogaeth lawer mwy nag aneddiadau eraill yn y Fro ac mae'n darparu ar gyfer ystod o wasanaethau a chyfleusterau strategol gan gynnwys cyflogaeth, manwerthu, a thrafnidiaeth. Mae'r Barri hefyd yn ganolbwynt ar gyfer twristiaeth yn y Fro ac mae'n ganolfan bwysig ar gyfer gweithgarwch cymdeithasol ac economaidd. Mae'r asesiad hwn yn dangos bod y Barri yn sgorio'n dda yn erbyn pob egwyddor o fewn yr archwiliad, gydag ystod eang o wasanaethau allweddol fel addysg uwch ac uwchradd, canolfannau manwerthu sefydledig a chyfleusterau gofal iechyd sy'n gwasanaethu'r dref a'r dalgyloch ehangach. Mae'r dref yn elwa o seilwaith trafndiaeth dda (rheilffordd a bysus), sy'n darparu hygyrchedd da i drigolion a chysylltedd â/o aneddiadau cyfagos o fewn a thu hwnt i'r Fro. Am y rhesymau hyn y Barri yw'r Anheddiad Allweddol o fewn yr hierarchaeth.

12.5.3 Er bod aneddiadau Y Bont-faen, Penarth a Llanilltud Fawr yn wahanol o ran cymeriad o ran eu maint a'u lleoliad, ystyrir eu bod yn chwarae rolau tebyg (o ystyried eu swyddogaethau strategol cyffredinol). Mae gan yr aneddiadau hyn boblogaethau preswyl sylweddol a darpariaeth trafndiaeth gyhoeddus dda, ystod o gyfleoedd cyflogaeth lleol, canol trefi sefydledig ac amrywiaeth eang o wasanaethau a chyfleusterau diwylliannol, addysgol a chymunedol. Am y rhesymau hyn, mae'r aneddiadau hyn wedi'u hystyried yn Aneddiadau Canolfannau Gwasanaeth sy'n adlewyrchu eu rôl wrth ddarparu ystod o wasanaethau sy'n gwasanaethu anghenion dyddiol eu trigolion ac yn gweithredu fel hybiau pwysig i'r rhai sy'n byw mewn aneddiadau llai cyfagos.

Tabl 15: Sgôr Cyffredinol Aneddiadau Allweddol a Chanolfannau Gwasanaeth:

Anheddiad	Cyfanswm Sgôr	Egwyddor 1.1 Trafnidiaeth Gyhoeddus	Egwyddor 1.2 Pellter i Wasanaethau Allweddol	Egwyddor 2.1 Cyfleusterau Allweddol	Egwyddor 2.2 Cyfleusterau Dyddiol	Egwyddor 3 Cyfleoedd Cyflogaeth	Poblogaeth
Y Barri	292	46	18	109	44	55	20
Penarth	229	43	18	86	44	18	20
Llanilltud Fawr	179	24	16	68	36	20	15
Y Bont-faen	154	7	16	65	36	20	10

12.6 Prif Aneddiadau:

- Dinas Powys, Y Rhws, Sain Tathan, Llandochoau (Penarth), Sili, Gwenfô, y Wig a Chroes Cwrlwys

12.6.1 Nodweddir yr 8 lle a nodwyd fel Prif Aneddiadau yn gyffredinol trwy fod â phoblogaethau preswyl llai, ond nid di-nod, fel arfer dros 1,000 o drigolion (poblogaeth y Wig = 755), ac fel arfer o leiaf un gwasanaeth neu gyfleuster allweddol (ysgol, gwasanaeth iechyd neu ganolfan siopa leol neu gymdogaeth). Maent hefyd yn cefnogi amrywiaeth o wasanaethau o ddydd i ddydd, yn ogystal ag elwa o wasanaethau trafnidiaeth gyhoeddus aml (naill ai bysus a/neu reilffordd) a mynediad at elfen o gyflogaeth leol. Mae presenoldeb o leiaf un gwasanaeth neu gyfleuster allweddol hefyd yn dangos bod yr anheddiad yn chwarae rôl gefnogol i aneddiadau llai cyfagos megis y rhai sy'n dod o fewn dalgylch ysgol neu bractis iechyd. O ganlyniad, mae'r aneddiadau hyn wedi sgorio'n gymharol dda ar draws y tair egwyddor.

12.6.2 Mae Sain Tathan yn chwarae rôl cyflogaeth strategol pwysig ac mae gan y Prif Aneddiadau - Dinas Powys, Llandochoau (Penarth), y Rhws, Sili, Sain Tathan a Gwenfô rôl bwysig wrth gwrdd â'r angen am dai ac wrth ddarparu rhai gwasanaethau a chyfleusterau lleol allweddol. Mae'r Prif Aneddiadau'n ategu rôl yr Aneddiadau Allweddol a'r Canolfannau Gwasanaeth gan eu bod yn darparu ar gyfer anghenion trigolion ac anghenion yr ardaloedd gwledig ehangach o'u cwmpas. Maent yn cynnig sawl gwasanaeth a chyfleuster allweddol, sy'n hanfodol i'w rôl fel cymunedau cynaliadwy, wrth iddynt leihau'r angen i deithio i'r Barri neu aneddiadau lefel uwch fel y Barri neu Aneddiadau canolfannau gwasanaeth ar gyfer anghenion o ddydd i ddydd. Mae'r cyfleusterau hyn yn cynnwys ysgolion cynradd, siopau cyfleus bach, siopau bwyd a diod, rhywfaint o ddarpariaeth cyflogaeth ar raddfa fach a thrafnidiaeth gyhoeddus reolaidd.

12.6.3 O ganlyniad i'r adolygiad, mae Croes Cwrlwys a'r Wig bellach wedi'u cynnwys yn y categori hwn o aneddiadau sy'n adlewyrchu twf y boblogaeth yn ogystal â'r ystod o wasanaethau a hygyrchedd a gynigir. Er cydnabyddir bod gan yr aneddiadau llai hyn faint a swyddogaeth wahanol i'r aneddiadau mwy yn yr haen hon, mae'n anochel bod 'ystod' o fewn pob haen, ac mae'r lleoedd llai yn dal i ddangos digon o wasanaethau, cyfleusterau a chysylltiadau i'w hystyried yn ddigon cynaliadwy (i'w cynnwys yn yr haen hon).

Tabl 16: Sgôr Cyffredinol Prif Aneddiadau

Anheddiad	Cyfanswm Sgôr	Egwyddor 1.1 Trafnidiaeth Gyhoeddus	Egwyddor 1.2 Pellter i Wasanaethau Allweddol	Egwyddor 2.1 Cyfleusterau Allweddol	Egwyddor 2.2 Cyfleusterau Dyddiol	Egwyddor 3 Cyfleoedd Cyflogaeth	Poblogaeth
Dinas Powys	149	29	18	36	31	20	15
Y Rhws	137	18	18	48	25	18	10
Sain Tathan	120	11	18	30	26	25	10
Llandochoau (Penarth)	117	41	18	15	13	20	10
Sili	81	13	18	15	17	8	10
Gwenfô	61	8	18	5	17	8	5
Y Wig	59	8	16	5	17	8	5
Croes Cwrlwys	57	13	16	0	17	6	5

12.7 Aneddiadau Gwledig Bach

Aberddawan (Dwyrain)	Craig Pen-Ilin	Pen-Ilin
Aberthin	Llancarfan	Llanbedr-y-fro
Tresimwn	Llandŵ	Tresigin
Tregolwyn	Llan-faes	Saint-y-brid
Corntwn	Llyswyrny	Sain Nicolas
Ewenni	Aberogwr	Tre-os
Fferm Goch	Pendeulwyn	Ystradowen

12.7.1 Mae'r grŵp hwn o 21 o Aneddiadau Gwledig Bach yn cynnwys ystod fwy cyfyngedig ond pwysig o wasanaethau a chyfleusterau na'r Prif Aneddiadau a nodir uchod. Er gwaethaf hyn, maent wedi perfformio'n dda o'u cymharu yn erbyn aneddiadau gwledig eraill (llai fel arfer) ac fe'u hystyrir fel mannau sy'n darparu ystod o wasanaethau a chyfleusterau ac sy'n chwarae rhan weithredol wrth ddiwallu rhai o anghenion sylfaenol trigolion o fewn ardaloedd gwledig, gan leihau'r angen i deithio. Yn hyn o beth, mae ganddynt rôl swyddogaethol bwysig i'w chwarae wrth gefnogi cymunedau gwledig.

12.7.2 Yn gyffredinol, sgoriodd yr aneddiadau o fewn y categori hwn rhwng 25 a 40 oherwydd ffactor fel elwa o wasanaeth bws gwledig gweddol aml a / neu bresenoldeb ysgol gynradd, siop, tafarn, neu wasanaeth tebyg arall o fewn yr anheddiad. Roedd yr agosrwydd at wasanaethau allweddol sydd wedi'u lleoli o fewn prif aneddiadau mwy hefyd yn ffactor a oedd yn cyfrannu at nodi'r aneddiadau hyn. Mae poblogaethau o fewn yr aneddiadau hyn yn amrywio'n sylweddol ac yn amrywio o bron i 100 i 1,500 o drigolion.

Tabl 17: Sgorau Cyffredinol Aneddiadau Gwledig Bach:

Anheddiad	Cyfanswm Sgôr	Egwyddor 1.1 Trafnidiaeth Gyhoeddus	Egwyddor 1.2 Pellter i Wasanaethau Allweddol	Egwyddor 2.1 Cyfleusterau Allweddol	Egwyddor 2.2 Cyfleusterau Dyddiol	Egwyddor 3 Cyfleoedd Cyflogaeth	Poblogaeth
Ewenni	48	8	12	0	17	8	2
Corntwn	46	8	12	0	15	8	2
Saint-y-brid	44	6	11	5	13	4	5
Tregolwyn	43	6	14	5	8	8	2
Sain Nicolas	39	8	8	5	9	4	5
Tresimwn	38	6	12	0	9	6	5
Fferm Goch	38	3	12	5	4	13	1
Llanbedr-y-fro	37	5	8	5	10	4	5
Llandŵ	36	7	16	0	4	8	1
Ystradowen	36	5	14	0	8	4	5
Llan-faes	35	3	15	0	7	8	2
Pendeulwyn	35	3	10	5	8	8	1
Aberthin	34	5	14	0	7	6	2
Llancarfan	34	3	16	0	6	8	1
Llyswyny	34	5	16	0	4	8	1
Craig Pen-llin	33	3	14	0	7	8	1
Aberogwr	32	1	7	0	13	6	5
Tresigin	31	3	16	0	3	8	1
Aberddawan (Dwyrain)	30	8	10	0	3	8	1
Pen-llin	30	3	14	0	4	8	1
Tre-os	29	1	12	0	6	8	2

12.8 Pentrefannau ac Aneddiadau Gwledig Llai

Aberddawan (Gorllewin)	Llanfihangel y Bont-faen	Llansanffraid-ar-Elái
Brychdwn	Llansanwyr	Sain Dunwyd
Castell Alun	Llantridddyd	Sain Siorys
Dinas	Maendy	Saint Hilari
Y Ddrôp	Marcroes	Llwyneliddon
Dyffryn	Llanfihangel-y-pwll	Eglwys y Santes Fair
Trefflemin	Yr As Fawr	St Mary Hill
Ffwl-y-mwn	Moulton	Sant Y Nyll
Silstwn	Norton	Swanbridge
Gwern y Steeple	Pentref Ogwr	Tair Onen
Hensol	Pancross	The Downs
Lampha	Pen-marc	The Herberts
Larnog	Penn Onn	Tredogan
Lecwydd	Pentremeurig	Trerhyngyll
Llanbydderi	Porthceri	Tre-Dodridge
Llancatal	Ruthin	Twyn-yr-Odyn

- 12.8.1** Yn gyffredinol, y 54 anheddiad hyn yw'r pentrefannau llai neu'r aneddiadau gwledig sy'n cynnwys naill ai grwpiau bach o anheddau neu grwpiau mwy gwasgareddig o eiddo preswyl (yn aml yn cynnwys tai unigol ynysig neu ffermdai ac ysguboriau wedi'u trosi). Fel arfer mae gan y llefydd hyn boblogaethau preswyl llai, yn gyffredinol o dan 100 o drigolion. Er hynny, mae'r aneddiadau yn gyfranwyr pwysig at fywyd cefn gwlad ym Mro Morgannwg a chymeriad cefn gwlad y tu allan i'r prif aneddiadau.
- 12.8.2** Tra'n cynnig llai o wasanaethau a chyfleusterau, nodweddir y rhain yn gyffredinol gan elfennau megis blwch post, man addoli, tafarndai, bwytai, neu ardaloedd bychain o fannau agored cyhoeddus. Felly, mae trigolion yr aneddiadau hyn yn dibynnu i raddau helaeth ar yr amwynderau sydd ar gael o fewn yr aneddiadau lefel uwch i ddiwallu eu hanghenion bob dydd. Mae agosrwydd yr aneddiadau llai at brif anheddiad i gael mynediad at gyfleusterau a gwasanaethau felly yn ystyriaeth gynaliadwyedd bwysig gan y bydd rhai pentrefi â chyfleusterau cyfyngedig, y gellid eu hystyried yn fwy cynaliadwy oherwydd eu hagosrwydd at brif aneddiadau eraill a'r cyfleusterau a'r gwasanaethau y maent yn eu cynnig.
- 12.8.3** Ar wahân i hyn, mae llawer o'r aneddiadau wedi'u hynysu, yn gwasanaethu rôl a swyddogaeth gyfyngedig ac nid oes ganddynt fynediad at wasanaethau trafnidiaeth gyhoeddus na gwasanaethau cymunedol sylfaenol na chyfleoedd cyflogaeth. O ystyried eu lleoliad a'u rôl a'u swyddogaeth gyfyngedig mae'n rhesymol dod i'r casgliad ei bod yn debygol y bydd dibyniaeth uwch ar y car preifat i gael mynediad at amwynderau sylfaenol yn yr ardaloedd hyn. Mae'n debygol y bydd datblygiadau yn yr aneddiadau hyn yn y dyfodol o raddfa gyfyngedig iawn a byddai angen iddynt fod yn unol â pholisïau yn y CDLIN mewn perthynas ag effaith ar gymeriad, a chynaliadwyedd.

Tabl 18: Sgôr Cyffredinol Pentrefannau ac Aneddiadau Gwledig:

Anheddiad	Cyfanswm Sgôr ynghyd â phoblogaeth	Egwyddor 1.1 Trafnidiaeth Gyhoeddus	Egwyddor 1.2 Pellter i Wasanaethau Allweddol	Egwyddor 2.1 Cyfleusterau Allweddol	Egwyddor 2.2 Cyfleusterau Dyddiol	Egwyddor 3 Cyfleoedd Cyflogaeth	Poblogaeth
Lecwydd	38	8	18	0	4	8	0
Ffwl-y-mwn	37	8	18	0	3	8	0
Sain Dunwyd	37	6	16	5	3	6	1
Marcroes	35	8	16	0	3	8	0
Saint Hilari	35	6	18	0	4	6	1
Y Ddrôp	32	5	8	0	1	18	0
Silstwn	32	3	18	0	3	8	0
Pentremeurig	32	8	16	0	2	6	0
The Herberts	32	1	18	5	2	6	0
Brychdwn	32	8	16	0	1	6	1
Llanfihangel-y-pwll	32	3	18	0	2	8	1
Pen-marc	32	1	18	0	4	8	1
Swanbridge	32	3	18	0	4	6	1
Trefflemin	31	3	18	0	2	8	0
Saint Andras	31	3	18	0	2	8	0
The Downs	31	6	14	0	2	8	1
Llandochau (Y Bont-faen)	30	3	18	0	1	8	0
Porthceri	30	3	18	0	1	8	0
Eglwys y Santes Fair	30	1	18	0	2	8	1
Larnog	29	1	18	0	2	8	0
Llancatal	29	3	16	0	2	8	0
Moulton	29	3	18	0	2	6	0
Twyn-yr-Odyn	29	3	16	0	4	6	0
Llantridddyd	28	3	16	0	3	6	0
Yr As Fawr	28	3	14	0	3	8	0
Pancross	28	3	18	0	1	6	0
Llanbydderi	27	3	16	0	2	6	0
Tredogan	27	1	18	0	0	8	0
Tre-walter	27	3	18	0	0	6	0
Hensol	27	7	10	0	3	6	1
Llanfihangel y Bont-faen	26	1	16	0	1	8	0
Southerndown	26	8	7	0	6	4	1
Llanddunwyd	26	3	14	0	3	6	0
Llansanwyr	25	3	14	0	2	6	0
Penn Onn	25	1	16	0	0	8	0
Llan-gan	24	1	12	0	3	8	0
Llansanffraid-ar-Elái	24	7	8	0	3	6	0
Sain Siorys	24	7	8	0	3	6	0
Llwyneliddon	24	1	16	0	1	6	0
Aberddawan (Gorllewin)	23	3	10	0	2	8	0
Dinas	23	1	14	0	2	6	0
Tair Onen	23	6	12	0	1	4	0

Trerhyngyll	23	3	14	0	1	4	1
Dyffryn	22	3	14	0	1	4	0
St Mary Hill	22	3	12	0	1	6	0
Gwern y Steeple	21	7	8	0	2	4	0
Maendy	21	1	14	0	0	6	0
Ruthin	20	1	12	0	1	6	0
Tre-Dodridge	19	1	10	0	0	8	0
Castell Alun	18	1	10	0	1	6	0
Lampha	17	1	8	0	0	8	0
Pentref Ogwr	17	3	5	0	3	6	0
Sant Y Nyll	15	1	8	0	0	6	0
Norton	14	3	7	0	0	4	0

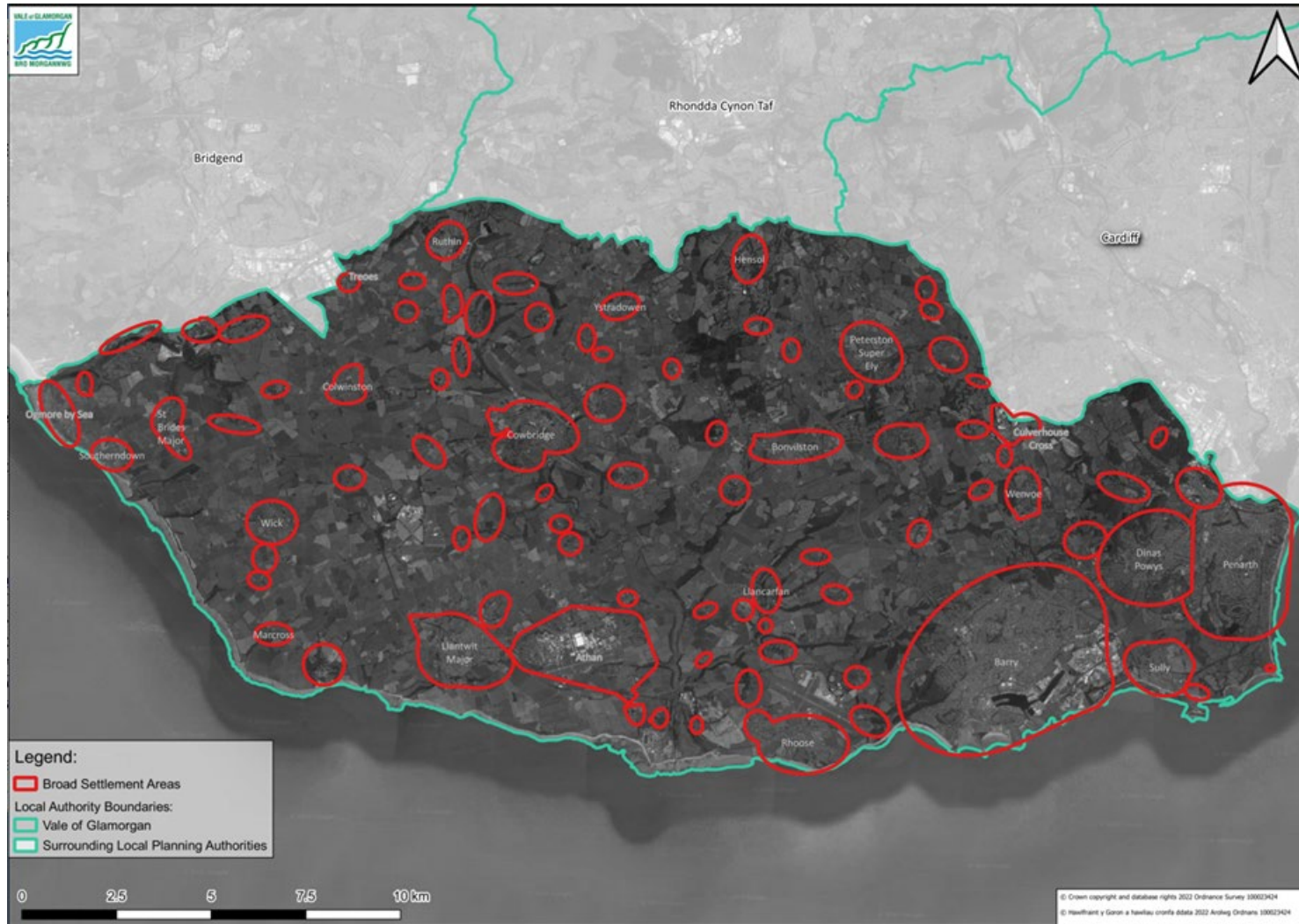
12.8.4 Diben yr astudiaeth hon yw rhoi syniad cyffredinol o hygyrchedd cymharol aneddiadau, lefelau darpariaeth gwasanaethau a grwpiau aneddiadau ym Mro Morgannwg; bydd yn rhan o'r sylfaen dystiolaeth ar gyfer yr hierarchaeth aneddiadau o fewn y CDLIN.

12.8.5 Yn hyn o beth mae'n bwysig nodi bod defnyddio dulliau sgorio a graddio yn golygu nad yw rhai ffactorau economaidd-gymdeithasol ac amgylcheddol, sy'n bwysig wrth ddeall rôl, swyddogaeth a chynaliadwyedd cyffredinol anheddiad, yn cael eu hystyried yn llawn gan yr astudiaeth hon. Yn gyffredinol, mae'r rhain yn ffactorau lle mae'n anodd priodoli gwerth rhifiadol. Ar ben hynny, mae'n bwysig cydnabod mai un o'r cyfyngiadau o ddefnyddio dulliau sgorio a graddio yw bod rhai rhagdybiaethau a chyffredinoli yn cael eu defnyddio'n ddieithriad, er enghraifft, ynghylch patrymau teithio i'r gwaith trigolion a'r defnydd gwirioneddol o ddulliau trafndiaeth gynaliadwy.

12.8.6 Felly, ni fwriedir i asesiad strategol fel yr un yma fod yn asesiad cynllunio cynhwysfawr o aneddiadau unigol neu safleoedd datblygu posibl ynddynt. Byddai angen i asesiadau cynllunio manwl o'r fath ystyried y materion amgylcheddol, cymdeithasol ac economaidd sy'n effeithio ar aneddiadau penodol. Bydd penderfyniadau ar lefelau twf a chynigion unigol yn cael eu gwneud fel dyfarniadau cynllunio gwybodus ar ôl ystyried yr holl ffactorau perthnasol eraill.

13 ATODIADAU:

13.1 Atodiad 1 - Map Lleoliad a Ffiniau Aneddiadau a Arfarnwyd



13.2 Atodiad 2 - Rhestr o Wasanaethau Allweddol a Aseswyd

Math o Wasanaeth	Manylion
Cyfleusterau Addysg	
Ysgolion Uwchradd / Colegau Addysg Bellach	Ysgol Gyfun y Bont-faen; Ysgol Llanilltud Fawr; Ysgol Uwchradd Pencoedtre; Ysgol Uwchradd Gatholig Richard Gwyn Sant; Ysgol Gyfun Sant Cyres; Ysgol Gyfun Stanwell; Ysgol Uwchradd Whitmore.
Ysgolion Cynradd (gan gynnwys Ysgolion *Canol ac **Arbennig)	Ysgol Gynradd Albert; Ysgol yr Eglwys yng Nghymru yr Holl Seintiau; Ysgol Gynradd Ynys y Barri; Ysgol Gynradd Tregatwg; Ysgol Gynradd Cogan; Ysgol Gynradd Colcot; Ysgol Gynradd Dinas Powys; Ysgol Gynradd Evenlode; Ysgol Gynradd Fairfield; Ysgol Gynradd Gladstone; Ysgol yr Eglwys yng Nghymru Gwenfo; Ysgol Gynradd Stryd Fawr; Ysgol Gynradd Holltwn; Ysgol Gynradd Parc Jenner; Ysgol Gynradd Llancafarn; Ysgol Gynradd Llandochau; Ysgol Gynradd Llanfair; Ysgol Gynradd Llan-gan; Ysgol yr Eglwys yng Nghymru Llansanwyr; Ysgol Gynradd Oakfield; Ysgol Gynradd Palmerston; Ysgol yr Eglwys yng Nghymru Pendeulwyn; Ysgol yr Eglwys yng Nghymru Llanbedr-y-fro; Ysgol Gynradd Rhws; Ysgol Gynradd Romilly; Ysgol Gynradd Trwyn y De; Ysgol yr Eglwys yng Nghymru Saint Andras; Ysgol Gynradd Sain Tathan; Ysgol yr Eglwys yng Nghymru Saint-y-brid; Ysgol yr Eglwys yng Nghymru Dewi Sant; Ysgol Gynradd Gatholig Santes Helen; Ysgol Gynradd Sant Illtyd; Ysgol Gatholig Sant Joseff; Ysgol yr Eglwys yng Nghymru Sant Nicholas; Ysgol Gynradd Sili; Ysgol Gynradd Victoria; Ysgol yr Eglwys yng Nghymru Y Wig a Marcroes; Y Bont Faen Y Daith**; Ysgol Dewi Sant; Ysgol Gwaun y Nant; Ysgol Gymraeg Bro Morgannwg*; Ysgol Gymraeg Pen-y-Garth; Ysgol Iolo Morganwg; Ysgol Sant Baruc; Ysgol Sant Curig; Ysgol Y Deri**; Ysgol Y Ddraig.
Meithrinfeydd	Meithrinfa Bwthyn Bute, Meithrinfa Cogan.
Cyfleusterau Gofal Iechyd	
Meddygfeydd	Meddygfa Court Road; Practis Meddygol y Highlight Park; Practis Iechyd; Practis Grŵp y Fro; Meddygfa Ravenscourt, Y Barri; Practis Teulu'r Fro, Gibbonsdown, Y Barri; Meddygfa Porthcei; Meddygfa'r Rhws; Meddygfa Saint-y-brid; Canolfan Feddygol y Glannau; Canolfan Feddygol Cei'r Gorllewin; Canolfan Feddygol Y Rhws; Practis Meddygol Y Bont-faen a'r Fro; Practis Teulu Gorllewin y Fro; Canolfan Iechyd Y Bont-faen; Y Clinig, Llanilltud Fawr; Y Feddygfa, Sain Tathan; Canolfan Feddygol Dinas Powys; Practis Meddygol Llanilltud Fawr ac Arfordir y Fro; Meddygfa Eryl, Llanilltud Fawr; Meddygfa'r Capel, Sain Tathan; Partneriaeth Gofal Iechyd Penarth; Meddygfa Redlands; Meddygfa Sili.

Deintyddion	Deintyddfa A Jones; Gofal Deintyddol Uwch; Deintyddfa Heol Holltwn; Deintyddfa M Brown; Canolfan Ddeintyddol Porthceri; Practis Deintyddol Tynewydd; Practis Deintyddol Ceir Gorllewin (Canolfan Feddygol Ceir Gorllewin); Gofal Deintyddol Windsor; Gofal Deintyddol Y Bont-faen; Deintyddfa'r Bont-faen; Practis Deintyddol Castle Court; Gofal Deintyddol Maes glas; Deintyddfa Calgary; Gofal Deintyddol East Street; Practis Deintyddol Tŷ Wyndham; Gofal Deintyddol Bupa; Gofal Iechyd Deintyddol Penarth; Practis Deintyddol Y Rhws.
Ysbytai	Ysbyty'r Barri; Ysbyty Athrofaol Llandochoau.
Optegwyr	A I Dobbs; Arbuthnot Optometrist (Y Barri); Optegwyr Instore (Asda Stores Ltd, Y Barri); Barry Eye Centre Ltd; Jones & Jones O'Sullivan Opticians (Y Barri); Optegwyr Specsavers y Barri; Vale Eyecare (yng Nghanolfan Feddygol Highlight Park); Cowbridge Specsavers Ltd; O'Sullivan Opticians y Bont-faen; R E Lloyd Optometrists; Davies & Jones Optometrist; Optegwyr Vision Express (Tesco - Croes Cwrlwys); Davies & Jones Optometrist; Chris Williams Opticians; Davies Nina Opticians; Gwyneth Morgan; Arbuthont Opticians (Penarth); Osmond I Drake; Penarth Eye Centre; Optegwyr Specsavers Penarth; O'Sullivan Opticians (Y Rhws).
Fferyllfeydd	Boots (Y Barri); Fferyllfa Brockway; Fferyllfa Evans, Cilgant y Parc, Y Barri; Fferyllfa Stryd Fawr, Y Barri; Lloyds Pharmacy (Fferyllfa Instore – Tesco, Y Barri); Lloyds Pharmacy (ym Meddygfa Court Road); Lloyds Pharmacy (yng Nghanolfan Feddygol y Glannau); Lloyds Pharmacy (Heol Holltwn, Y Barri); Fferyllwyr M W Phillips, Heol y Barri, Tregatwg; Fferyllwyr M W Phillips, Vere Street, Tregatwg; Fferyllfa Sant-y-brid; Fferyllfa Evans (yng Nghanolfan Feddygol Ceir Gorllewin); Well Lloyds Pharmacy (Y Bont-faen); Sylvia Williams Chemist; Fferyllfa Instore (Tesco - Croes Cwrlwys); TH & L Jones Ltd; Murch Pharmacy (yng Nghanolfan Feddygol Dinas Powys); Boots (Llanilltud Fawr); Well (Llanilltud Fawr); Boots (Penarth); Knights Ivor Owen Pharmacy; Knights Varus Pharmacy; Knights Washington Pharmacy; Mayberry Pharmacy Ltd; Fferyllfa Instore (Tesco – Penarth); Rhoose Pharmacy; St Athan Pharmacy; Sully Pharmacy.
Canolfannau Tref / Ardal	Y Barri; Y Bont-faen; Llanilltud Fawr; Penarth
Canolfan Manwerthu Lleol	Heol y Barri, Tregatwg, Y Barri; Prif Stryd, Tregatwg, Y Barri; Cilgant y Parc, Y Barri; Heol Holltwn Uchaf, Y Barri; Vere Street, Tregatwg; Heol Caerdydd, Dinas Powys; Pentref Dinas Powys; Cornerswell Road, Penarth; Sain Tathan, Y Sgwâr; Y Rhws, Fontygary Road.
Canolfannau Manwerthu Cymdogaeth	Bron y Mor, Y Barri; Canolfan Cwm Talwg, Y Barri; Canolfan Gibbonsdown, Y Barri; Heol y Parc, Y Barri, Trebefered; Cornel Camm, Dinas Powys; Llys y Castell / Y Parêd, Dinas

	Powys; Crawshay Drive, Llanilltud Fawr; Pill Street, Penarth; Tennyson Road, Penarth.
--	--

13.3 Atodiad 3 – Sgorau Poblogaeth Breswyl Aneddiadau

Anheddiad	Sgôr Poblogaeth (Uchafswm 20 pwynt)	Cyfrif Anheddau Preswyl (Rhestr Tir ac Eiddo Lleol 2022)	Poblogaeth Aneddiadau yn seiliedig ar nifer yr anheddau a maint cartref cyfartalog Bro Morgannwg o 2.26 person	% anheddau aneddiadau fel % o gyfanswm anheddau
Y Barri	20	25,324	54,768	41.61
Penarth	20	11,047	23,891	18.15
Llanilltud Fawr	15	3,940	8,521	6.47
Dinas Powys	15	3,610	7,807	5.93
Y Rhws	10	2,828	6,116	4.65
Sain Tathan	10	2,371	5,128	3.90
Y Bont-faen	10	2,327	5,033	3.82
Sili	10	1,689	3,653	2.78
Llandough (Pen)	10	908	1,964	1.49
Aberogwr	5	651	1,408	1.07
Gwenfô	5	622	1,345	1.02
Croes Cwrlwys	5	489	1,058	0.80
Y Wig	5	349	755	0.57
Saint-y-brid	5	311	673	0.51
Llanbedr-y-fro	5	287	621	0.47
Tresimwn	5	278	601	0.46
Sain Nicolas	5	269	582	0.44
Ystradowen	5	239	517	0.39
Tregolwyn	2	221	478	0.36
Aberthin	2	176	381	0.29
Tre-os	2	149	322	0.24
Ewenni	2	144	311	0.24
Corntwn	2	143	309	0.23
Llan-faes	2	135	292	0.22
Craig Pen-Ilin	1	96	208	0.16
Llyswyrny	1	93	201	0.15
Fferm Goch	1	86	186	0.14
Hensol	1	85	184	0.14
Southerndown	1	83	180	0.14
Llandŵ	1	79	171	0.13
Swanbridge	1	75	162	0.12
Llancarfan	1	72	156	0.12
Saint Hilari	1	72	156	0.12
Pen-Ilin	1	72	156	0.12
Sain Dunwyd	1	70	151	0.12
Pen-marc	1	63	136	0.10
Trerhyngyll	1	61	132	0.10
Brychdwn	1	60	130	0.10
Eglwys y Santes Fair	1	58	125	0.10

Pendeulwyn	1	53	115	0.09
The Downs	1	53	115	0.09
Llanfihangel-y-pwll	1	51	110	0.08
Aberddawan (Dwyrain)	1	47	102	0.08
Tresigin	1	46	99	0.08
Twyn-yr-Odyn	0	43	93	0.07
Llandochau (Y Bont-faen)	0	42	91	0.07
Llan-gan	0	41	89	0.07
Llanbydderi	0	40	87	0.07
Marcroes	0	39	84	0.06
Llanddunwyd	0	38	82	0.06
Trefflemin	0	38	82	0.06
The Herberts	0	37	80	0.06
Tair Onen	0	36	78	0.06
Maendy	0	36	78	0.06
Sain Siorys	0	33	71	0.05
Gwern y Steeple	0	32	69	0.05
Pentremeurig	0	30	65	0.05
Silstwn	0	28	61	0.05
Llansanffraid-ar-Elái	0	28	61	0.05
Llancatal	0	27	58	0.04
Llansanwyr	0	26	56	0.04
Y Ddrôp	0	26	56	0.04
Saint Andras	0	23	50	0.04
Aberddawan (Gorllewin)	0	23	50	0.04
Dinas	0	23	50	0.04
Dyffryn	0	23	50	0.04
Lecwydd	0	21	45	0.03
Ffwl-y-mwn	0	21	45	0.03
Castell Alun	0	20	43	0.03
Ruthin	0	18	39	0.03
Llantridddy	0	17	37	0.03
Llwyneliddon	0	16	35	0.03
Pentref Ogwr	0	16	35	0.03
Yr As Fawr	0	14	30	0.02
Pancross	0	14	30	0.02
Tre-Dodridge	0	14	30	0.02
Porthceri	0	13	28	0.02
Moulton	0	11	24	0.02
Tredogan	0	10	22	0.02
St Mary Hill	0	10	22	0.02
Sant Y Nyll	0	10	22	0.02
Penn Onn	0	9	19	0.01
Lampha	0	8	17	0.01
Llanfihangel y Bont-faen	0	7	15	0.01
Tre-walter	0	7	15	0.01

Norton	0	5	11	0.01
Larnog	0	3	6	0.00
CYFANSWM			131,609.86	

Atodiad 4: Cymharu Methodoleg Bro Morgannwg â Methodoleg GCSDdC

Dull GCSDdC	Dull Bro Morgannwg	Rhesymau dros y Gwahaniaeth
Egwyddor 1 – Trafnidiaeth Gynaliadwy a Hygyrchedd		
Llwybrau Teithio Llesol – Nid yw'r fethodoleg ranbarthol yn sgorio pa mor gyffredin yw llwybrau o'r fath.	Nid yw'r fethodoleg hon wedi sgorio presenoldeb llwybrau Teithio Llesol o fewn aneddiadau.	Mae'n anodd mesur y nodwedd hon ar lefel aneddiadau gan fod llwybrau teithio llesol yn tueddu i fod mewn ardaloedd penodol ac wedi'u cynllunio i fynd i'r afael â rhwystrau penodol i ddefnyddwyr. Hefyd, efallai na fyddant o reidrwydd yn cynnwys aneddiadau cyfan. Fodd bynnag, bydd darpariaeth llwybrau o'r fath yn cael ei gwerthuso ar lefel safle, fel rhan o'r broses Asesu Safleoedd Ymgeisiol.
Cerdded a Beicio - sgoriodd canllawiau GCSDdC cerdded a beicio yn seiliedig ar y pellter i'r clwstr mwyaf o gyfleusterau a gwasanaethau. Mae'r pellteroedd yn amrywio o lai na 100m i fwy na 1400m ar gyfer cerdded a llai na 1000m i fwy na 5000m ar gyfer beicio.	Os nad ydynt yn bresennol o fewn yr aneddiadau eu hunain, sgoriwyd aneddiadau yn seiliedig ar eu pellter cerdded / beicio i ystod o wasanaethau / cyfleusterau allweddol, gan gynnwys: Ysgolion Uwchradd / Colegau Addysg Bellach Ysgolion Cynradd / Ysgolion Meithrin Cyfleusterau lechyd Canolfannau Tref / Ardal Canolfannau Manwerthu Lleol Canolfannau Manwerthu Cymdogaeth Dyfarwyd sgorau amrywiol yn seiliedig ar a oedd amwynderau o'r fath yn llai na 5 milltir, rhwng 5 a 10 milltir neu fwy na 10 milltir i ffwrdd.	Er y barnwyd ei bod yn bwysig sgorio darpariaeth cyfleusterau a gwasanaethau allweddol o fewn yr aneddiadau eu hunain, mae'r fethodoleg hefyd yn ceisio cydnabod aneddiadau sydd â lefelau uchel o hygyrchedd i wasanaethau a chyfleusterau allweddol ar droed ac ar feic. Penderfynwyd mai'r gwasanaethau a'r cyfleusterau a ymgorfforwyd yn y cam hwn o'r asesiad, (o dan Egwyddor 2.2.) oedd yr asedau aneddiadau mwyaf gwerthfawr o ran eu pwysigrwydd i gymunedau lleol yn ogystal â'r rhai mewn ardaloedd cyfagos. Er mwyn cydnabod y berthynas rhwng aneddiadau a'r ffaith bod rhai cyfleusterau e.e. meddygfeydd yn gwasanaethu pobl o ddalgylch ehangach, mae pellteroedd llawer mwy wedi'u defnyddio yn y dull hwn na'r hyn a ddrafftiiwyd gan GCSDdC. Hefyd, penderfynwyd y byddai'n well asesu pellteroedd o ganol anheddiad i gyfleusterau / gwasanaethau penodol nag o ganol un anheddiad i glwstr o wahanol wasanaethau a chyfleusterau.
Gwasanaethau Bws – Mae amllder gwasanaethau bws sy'n cael eu gweithredu'n fasnachol yn amrywio o wasanaethau dyddiol anaml i ddarpariaeth 'troi lan a mynd' yn cael ei sgorio. Ond, rhaid i fynediad i'r holl wasanaethau fod o fewn 400m i'r anheddiad a asesir er mwyn derbyn sgôr.	Mae sgorau wedi'u penderfynu ar sail presenoldeb gwasanaethau bws o amledau amrywiol; dyfernir pwyntiau ar gyfer pob gwasanaeth. Cafodd gwasanaethau sy'n rhedeg bob 30 munud neu lai, rhwng 30 a 60 munud a mwy nag awr (yn ystod y dydd a gyda'r nos) sgorau gwahanol; os nad oedd gwasanaeth bws ar gael roedd yr anheddiad yn cael 0 pwynt. Hefyd, dyfernir 2 bwynt ychwanegol lle mae'r	Mae'r ysbeidiau amllder a ddefnyddir yn y fethodoleg ar gyfer yr adran hon (Egwyddor 1.1) wedi'i addasu o'r dull GCSDdC er mwyn adlewyrchu cyd-destun lleol. Hefyd, mae hyn yn cydnabod y cyfle i gael mynediad at wasanaethau / cyfleusterau allweddol / cyfleoedd cyflogaeth sydd wedi'u lleoli o fewn aneddiadau trefn uwch lle nad yw'r rhain yn bresennol o fewn yr anheddiad ei hun.

	llwybrau'n darparu cysylltiad i brif ganolfan, gan gynnwys canolfannau awdurdodau lleol cyfagos.	
Gwasanaethau Rheilffordd - mae'r rhain yn cael eu sgorio'n rheolaidd yn seiliedig ar ba mor aml mae'r gwasanaeth rheilffordd yn rhedeg i brif ganolfan.	Mae sgorau wedi'u dyfarnu am bresenoldeb gorsafoedd trên o fewn yr aneddiadau eu hunain ond os nad ydynt yn bresennol, mae pwyntiau wedi'u rhoi yn seiliedig ar y pellter i'r orsaf agosaf.	Er nad oes gan rai o'r aneddiadau yn y Fro eu gorsaf reilffordd eu hunain, mae llawer yn gallu cael mynediad at wasanaethau rheilffordd o fewn pellter rhesymol. Hefyd, oherwydd pwysigrwydd cynyddol annog teithio llesol, barnwyd ei bod yn bwysig asesu hygyrchedd cyfleusterau trafnidiaeth gyhoeddus naill ai ar droed neu ar feic.
Agosrwydd at ganol y dref / canol y ddinas – mae'r dull rhanbarthol yn mesur pellter i ganolfannau aneddiadau yn yr adran hon.	Mae egwyddor 2.1 yn cynnwys asesu darpariaeth gwasanaeth / cyfleuster allweddol, mae hyn yn cynnwys: Canolfannau Tref / Ardal, Canolfannau Manwerthu Lleol a Chanolfannau Manwerthu Cymdogaeth.	Yn hytrach na chynnwys adran bwrpasol sy'n mesur y pellter rhwng pob anheddiad yn y Fro a chanol y dref agosaf, ymgorfforwyd yr agosrwydd at ganolfannau o'r fath yn yr asesiad methodoleg o ddarpariaeth cyfleuster / gwasanaeth allweddol a hygyrchedd.
Gwasanaethau Ffyrdd – sgoriodd methodoleg GCSDDdC aneddiadau yn seiliedig ar amseroedd gyrru i'r M4. Sgoriodd hefyd y ganran o fannau parcio sydd â phwynt gwefru cerbydau trydan.	Ni chafodd y ffactor hwn ei asesu o fewn methodoleg y Cyngor.	Oherwydd y pwyslais cynyddol ar yr angen i leihau dibyniaeth ar geir ac annog defnydd trafnidiaeth gyhoeddus, barnwyd ei bod yn bwysicach asesu safleoedd o ran argaeledd gwasanaethau bysus a threnau nag agosrwydd at rwydweithiau prifffyrdd strategol.
Egwyddor 2 – Argaeledd Cyfleusterau a Gwasanaethau		
Anghenion Rheolaidd - mae methodoleg GCSDDdC yn nodi gwasanaethau / cyfleusterau sy'n darparu ar gyfer anghenion dyddiol fel siopau, swyddfa'r post, cigydd a siopau bwyd yn ôl maint ac amrywiaeth. Yna caiff cyfanswm pob math o gyfleuster sgôr o rhwng 0 a 10.	Rydym wedi nodi a grwpio gyda'i gilydd y cyfleusterau a gwasanaethau sy'n darparu ar gyfer anghenion dyddiol pobl leol, gan gynnwys rhai o'r rhai a restrir yng nghanllawiau GCSDDdC. Yna sgoriwyd faint o bob math o wasanaeth / cyfleuster a ddarperir o fewn aneddiadau, (uchafswm sgôr fesul gwasanaeth / cyfleuster = 3 pwynt).	Cyflwynwyd uchafswm sgôr o 3 fesul math o wasanaeth / cyfleuster yn yr adran hon er mwyn osgoi creu anghysonderau yn seiliedig ar bresenoldeb uchel un math arbennig o gyfleuster neu wasanaeth yn unig.
Cyfleusterau Cymunedol - Mae canllawiau GCSDDdC yn cynnwys llyfrgelloedd, neuaddau, canolfannau chwaraeon / hamdden, caeau chwaraeon, clybiau chwaraeon, ardaloedd chwarae i blant, addoldai; caiff eu presenoldeb sgôr o rhwng 0 a 10.	Mae cyfleusterau Cymunedol a Hamdden wedi cael eu sgorio yn yr un modd â'r rhai sy'n darparu ar gyfer anghenion rheolaidd, o ddydd i ddydd, (uchafswm sgôr fesul math = 3 pwynt). Er gwaethaf dileu clybiau chwaraeon ac ychwanegu man agored hygyrch cyhoeddus, defnyddiwyd yr un ystod o gyfleusterau ag a nodwyd yn y dull GCSDDdC.	Cyflwynwyd uchafswm sgôr o 3 fesul math o wasanaeth / cyfleuster yn yr adran hon er mwyn osgoi creu anghysonderau yn seiliedig ar bresenoldeb uchel un math arbennig o gyfleuster neu wasanaeth yn unig.

Siopau Bwyd / Diod – nid yw'r dull GCSDDdC yn sgorio'r cyfleusterau hyn.	Yn Nhabl 7, rydym wedi dyfarnu pwyntiau yn seiliedig ar nifer y siopau bwyd / diod yn yr anheddiad.	Gellir ystyried y cyfleusterau hyn yn bwysig nid yn unig i gynaliadwyedd economaidd, ond hefyd i gynaliadwyedd cymdeithasol a diwylliannol aneddiadau.
Cyfleusterau Meddygol – Dyfernir sgôr o rhwng 0 a 3 yn seiliedig ar y nifer cyfun o feddygfeydd, fferyllfeydd, deintyddion, ac ysbytai o fewn anheddiad.	Ar gyfer presenoldeb cyfleusterau meddygol, (gan gynnwys meddygfeydd, fferyllfeydd, deintyddion, optegwyr ac ysbytai) mae aneddiadau wedi derbyn 5 pwynt ar gyfer pob cyfleuster; y sgôr uchaf o fewn y categori hwn yw 15 h.y. 3 cyfleuster meddygol yn bresennol. Fodd bynnag, os nad oes cyfleusterau o'r fath wedi'u lleoli o fewn yr anheddiad ei hun, dyfarnwyd pwyntiau yn seiliedig ar ba mor hygyrch yw'r cyfleuster agosaf o ran pellter cerdded / beicio.	O'i gymharu â'r fethodoleg GCSDDdC drafft, mae mwy o bwysau wedi'i roi ar fynediad i gyfleusterau meddygol ar gyfer yr arfarniad hwn oherwydd er i uchafswm o 3 cyfleuster fesul anheddiad gael ei sgorio, roedd pob un werth 5 pwynt. Hefyd, hyd yn oed os nad yw cyfleusterau wedi'u lleoli o fewn yr aneddiadau eu hunain, aseswyd eu hygyrchedd o ran pellter. Dyfarnwyd y sgôr uchaf sydd ar gael ar gyfer hygyrchedd os oedd cyfleusterau o'r fath wedi'u lleoli o fewn 5 milltir i'r anheddiad gan y barnwyd bod hyn yn bellter y gellid ei deithio naill ai ar droed neu ar feic pe bai angen.
Cyfleusterau Addysgol – nid oedd Methodoleg GCSDDdC yn ymgorffori cyfleusterau addysgol.	Mae ein dull yn sgorio darpariaeth meithrinfeydd / grwpiau chwarae / grwpiau plant bach, ysgolion cynradd ac uwchradd, a chyfleusterau addysg bellach. Mae aneddiadau wedi derbyn 5 pwynt ar gyfer pob cyfleuster; Y sgôr uchaf o fewn y categori hwn yw 15 h.y. 3 ysgol yn bresennol. Os na ddarperir y cyfleusterau hyn o fewn yr aneddiadau eu hunain, dyfarnwyd pwyntiau yn seiliedig ar y pellter cerdded / beicio i'r cyfleuster addysg agosaf.	Mae mynediad at ystod o gyfleusterau addysgol yn agwedd bwysig ar gynaliadwyedd cymdeithasol o ran creu lleoedd. Yn benodol, mae mynediad at gyfleusterau o'r fath drwy ddulliau teithio actif yn bwysig i'w ystyried yn unol â'r Hierarchaeth Trafnidiaeth Gynaliadwy a amlinellir ym Mholisi Cynllunio Cymru Argraffiad 11. Hefyd, gellir dadlau bod asesu darpariaeth cyfleusterau o'r fath yn cyfrannu at nifer o elfennau o'r Aseiad Aneddiadau a amlinellir yn Ffigur 3.
Cysylltedd Band Eang – Rhoddir sgôr o rhwng 0 a 2 i aneddiadau yn seiliedig ar a yw cysylltedd band eang yn yr ardal yn < 24 Mb/s, 0 – 24 Mb/s neu > 30 Mb/s.	Nid yw Cysylltedd Band Eang wedi'i ymgorffori yn y fethodoleg ar gyfer yr arfarniad hwn.	Mae tua 98.5% o drigolion Bro Morgannwg yn gallu cael mynediad at wasanaethau band eang cyflym iawn (>24Mbps) (labs.thinkbroadband.com). Felly, gan fod band eang cyflym ar gael ledled y Fro, nid yw wedi cael ei sgorio fel rhan o'r aseiad. Er, cydnabuwyd y gall mynediad / defnydd gael ei gyfyngu gan gyfyngiadau ariannol.
Egwyddor 3 - Cyfleoedd Cyflogaeth		
Mae'r matrices sgorio yn cael ei gategoreiddio gan y math o gyflogaeth h.y. wedi'i rannu drwy ddsbarth defnydd ac mae aneddiadau'n cael eu sgorio yn	Mae'r system sgorio ar gyfer Egwyddor 3 yn mesur argaeledd Safleoedd Cyflogaeth Warchoddedig, Safleoedd Busnes / Diwydiannol neu Safleoedd Defnydd Cymysg presennol o fewn ffiniau aneddiadau cyfredol. Hefyd, os nad oes safleoedd o'r fath wedi'u	Oherwydd maint llawer o'r aneddiadau ym Mro Morgannwg a'u poblogaethau cymharol fach, barnwyd ei bod yn amhriodol dilyn y dull rhanbarthol a argymhellir. Efallai bod y dull hwn wedi bod yn ddefnyddiol yn yr aneddiadau mwyaf fel Y Barri a Phenarth, ond byddai'r ysbeidiau a

seiliedig ar y nifer cyfartalog o bobl sy'n gweithio ym mhob sector gwahanol.	lleoli o fewn aneddiadau, mae agoswydd i Safle Cyflogaeth Warchoddedig / a Nodwyd a phrif ganol trefi wedi cael ei asesu.	ddefnyddir ar gyfer sgorio ffigurau poblogaeth fesul sector wedi arwain at ganlyniadau terfynol anghymesur ar gyfer yr aneddiadau llai.
---	---	---



Cyngor Bro Morgannwg
Adfywio a Chynllunio
Swyddfa'r Doc
Dociau'r Barri
Y Barri CF63 4RT

LDP@valeofglamorgan.gov.uk
www.bromorgannwg.gov.uk

